



Talousarvio **2021**
Toiminta- ja talous-
suunnitelma **2021-2023**

Itä-Savon koulutuskuntayhtymä

SISÄLLYSLUETTELO

Kuntayhtymän johtajan/rehtorin katsaus | 4 - 11

Henkilöstösuunnitelma ja opiskelijavuodet 2021 - 2023 | 13

Tavoitekortit 2021 | 14 - 16

Vuoden 2021 talousarvion perustelut | 17 - 19

Vuoden 2021 talousarvioasetelma | 20

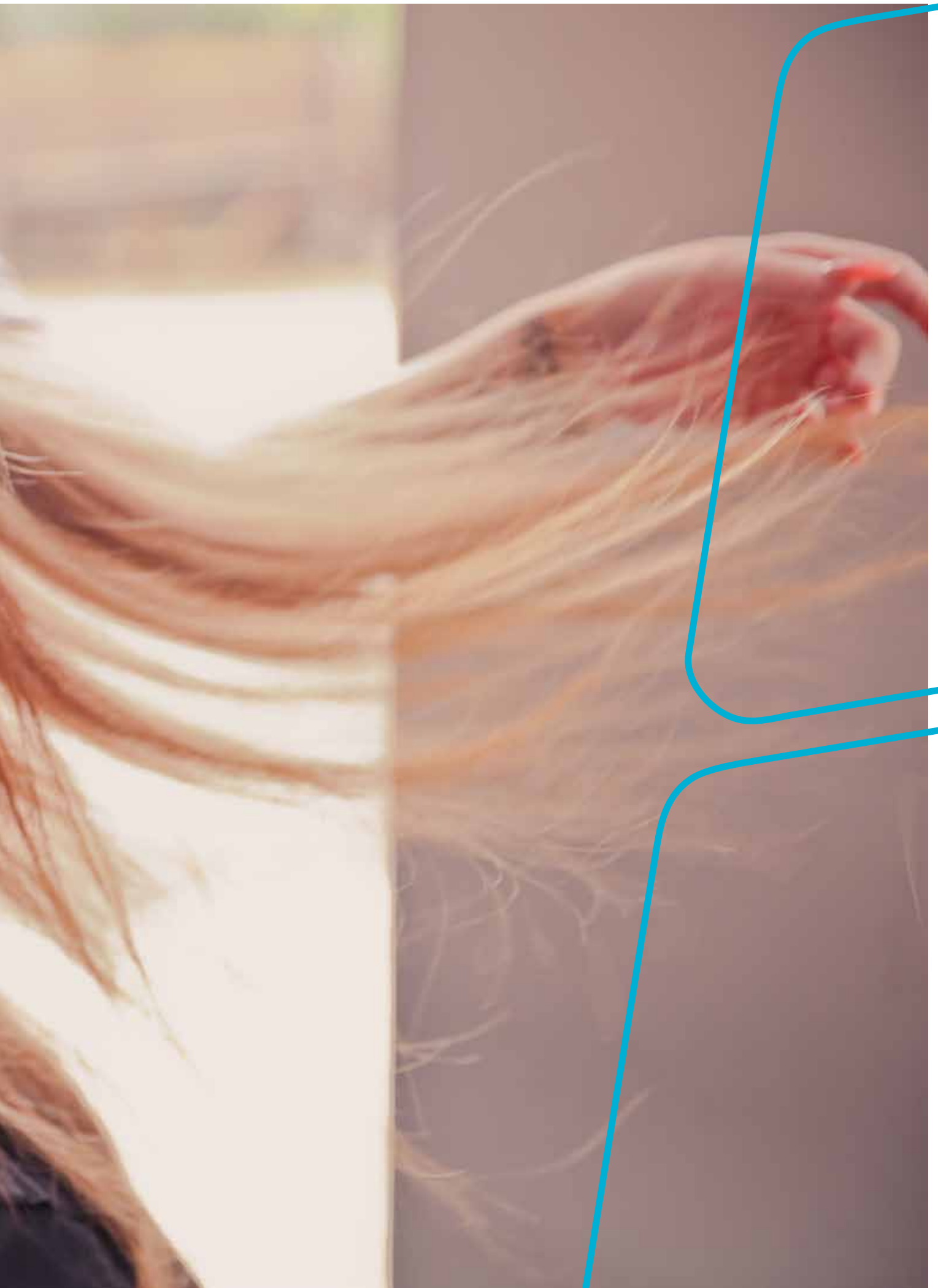
Vuoden 2021 talousarvio ja taloussuunnitelma 2022 - 2023 | 21

Tuloslaskelma | 24 - 25

Investointiosa | 26

Rahoitusosa | 26

Määrärahojen ja tuloarvioiden yhteenveto | 27



KUNTAYHTYMÄN JOHTAJAN, REHTÖRIN KATSAUS

Johdanto

Vuosi 2020 jää maailman ja Suomen historiaan koronavirusvuotena. Kaikkea toimintaa on maaliskuusta alkaen leimannut ja rajoittanut koronavirus ja sen välttely eri tavoin. On valitettavaa, että vuosi 2021 näyttää olevan edelleen koronavirus. (Kuva 1) Syksyllä 2020 koronatartunnat vain leviävät ja laajenevat Euroopassa ja koko maapallolla. Valmisteilla oleva koronarokote ei tuo ulospääsyä pandemiasta vielä vuoden 2021 aikanakaan, ainakaan maailmanlaajuisesti.

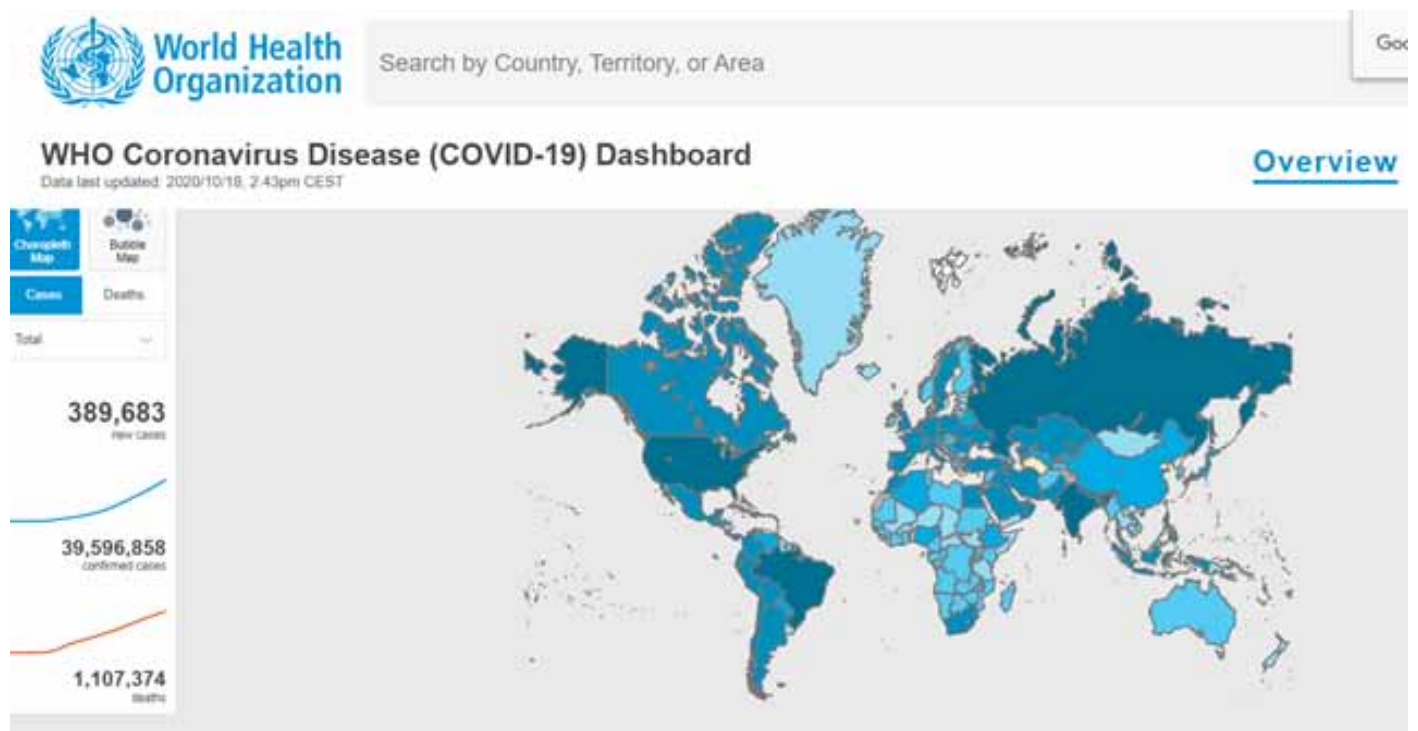
Itä-Savon koulutuskuntayhtymän (Samiedu) talousarviotyötä leimaa edellä mainituista syistä varovaisuus. On oletettavaa, etteivät kaikki toimintatuottotavoitteet epävarmassa tilanteessa täyty. Jatkuvan talous- ja kustannus seurannan merkitys korostuu - jos tuottoja ei tule ennakoitulla tavalla, tulee kustannustason seurata tulo-

virtoja. Ulkoisten myyntituottojen epävarmuuden lisäksi opetus- ja kulttuuriministeriön (OKM) esittämät ammatillisen koulutuksen rahoitusasetusten muutokset tuovat epävarmuutta talouden ennakkointiin. Monet asiakokonaisuudet eivät jälleen ole omassa käsissä, ulkoiset tekijät ohjaavat toimintaa liiankin paljon.

Itä-Savon koulutuskuntayhtymän toimintokokonaisuuden ymmärtämisessä on havaittavissa haasteita. Kokonaisuuteen kuuluu ammatillisen koulutuksen (Ammattiopisto Samiedu) lisäksi laajaa hanke- ja kehitystoimintaa sekä ulkoisilla, kilpailuilla markkinoilla toimiva tytäryhtiö Sami-Palvelut Oy. Huomio näyttää kiinnittyvän ainoastaan ammattiopiston toimintaan, eikä kokonaisuuteen. Samiedu on myös aluekehittäjä, oman seutukuntansa yritysten ja muiden organisaatioiden yhteistyökumppani. Osaavan työvoiman "tuottaminen" on Samiedun tehtävistä tärkein,

muttei ainoa. Vuonna 2020 hanke- ja kehittämis-toimintaa tehdään noin viidellä miljoonalla eurolla, kumppanina usein Kaakkois-Suomen ammattikorkeakoulu XAMK (40 % hankkeista). Toimintakokonaisuudesta tulee jatkossa viestiä enemmän ja ymmärrettävästi sidosryhmille, luottamushenkilöille ja myös omalle henkilöstölle.

Haasteista (korona, väestökato jne.) huolimatta vuosi 2020 on ollut koulutuskuntayhtymälle menestysvuosi ja kehittämistään ei ole unohdettu, päinvastoin. Taloudellinen tulos tulee olemaan vähintään yhtä hyvä kuin vuonna 2019, mikä jo oli tuloksellisesti ennätysvuosi. Tehdyt strategiset ja toiminnalliset linjaukset ovat olleet oikeita, myös tehdyt strategiset rekrytoinnit ovat onnistuneet hyvin. Samalla intensiivisellä, nopeasti toimintaympäristön muutoksiin reagoivalla linjalla jatketaan myös vuonna 2021.



Kuva 1: Koronavirus (Covid-19) vaikuttaa kaikkeen toimintaan vielä vuoden 2021 aikana (lähde THL)

Ammatillisen koulutuksen rahoitusperusteet jälleen muutoksessa

Ammatillisen koulutuksen reformin yhteydessä sovittiin uudesta ammatillisen koulutuksen rahoituksen jakoperusteesta, joka otettiin käyttöön vuonna 2018. Rahoituksen jakautumiseen liittyvän uudistuksen oli tarkoitus tulla täysimääräisesti voimaan siirtymäkauden jälkeen vuonna 2022. Vuodesta 2022 eteenpäin ammatillisen koulutuksen rahoituksen oli tarkoitus jakautua siten, että perusrahoituksen osuus on 50 prosenttia, suoritusrahoituksen osuus 35 prosenttia ja vaikuttavuusrahoituksen osuus 15 prosenttia. Opetus- ja kulttuuriministeriö (OKM) on muuttamassa tätä ammatillisen koulutuksen reformin yhteydessä sovittua jakoperustetta siten, että jakoperuste säilyisi samanlaisena kuin varainhoitovuonna 2020: perusrahoituksen osuus on 70 prosenttia, suoritusrahoituksen osuus 20 prosenttia ja vaikuttavuusrahoituksen osuus 10 prosenttia. (Taulukko 1)

Lakiluonnos on herättänyt ammatillisen koulutuksen kentällä monenlaisia mielipiteitä. Myös Keskuskauppakamari on lausunut asiasta kielteisesti: "Keskuskauppakamari ei kannata ammatillisen koulutuksen rahoituksen jakoperusteiden muuttamista ja vaatii pitäytymistä ammatillisen koulutuksen reformin yhteydessä tehdyissä päätöksissä. Rahoitus on yksi keskeisimmistä keinoista ohjata ammatillista koulutusta. Rahoitusta pitää jakaa sellaisilla perusteilla ja jakosuhteilla, jotka kannustavat rahoitusta saavaa koulutuksen järjestäjää toteuttamaan sille määrättyä tehtävää ja tuottamaan alueella tarvittavaa osaavaa työvoimaa. Suoritus- ja vaikuttavuusrahoituksen tarkoitus on nimenomaan ohjata oppilaitoksia

kohti keskeisiä tavoitteita, kun taas perusrahoituksella ei vastaavaa ohjausvaikutusta ole."

Kuntaliitto taas suhtautuu muutosesitykseen myönteisesti: "Kuntaliitto pitää tarkoituksenmukaisina ammatillisen koulutuksen lakiin ehdotettuja muutoksia. Kuntaliitto pitää erittäin kannatettavana sitä, että ammatillisen koulutuksen rahoitusosuudet säilytetään varainhoitovuoden 2020 tasossa. Tällöin perusrahoituksen osuus on 70 prosenttia, suoritusrahoituksen osuus 20 prosenttia ja vaikuttavuusrahoituksen osuus 10 prosenttia. Kuntaliitto korostaa tässä yhteydessä, että ammatillisen koulutuksen järjestäjille valtionosuutena myönnettävän rahoituksen tason tulee olla riittävä toimintalainsäädännössä määrättyjen tehtävien hoitamiseen."

Samiedu on enemmän Kuntaliiton kannanoton puolella, koska mm. työllistymismahdollisuudet ovat todella erilaiset eri puolilla Suomea. Perusrahoituksen osuus 70 % antaa enemmän ennakoitavuutta rahoitukseen ja sitä kautta toiminnan suunnitteluun. Samiedu on ollut suhteellista kokoaan vaikuttavampi ja tuloksekkaampi koko reformin ajan. Laadukas ja systemaattinen perus- ja kehittämistyö olisi mahdollistanut menestyksen suunnitellullakin rahoitusmallilla.

Muita merkittäviä muutoksia jo vuoden 2021 rahoitukseen tuovat kustannusryhmämuutokset monissa tutkinnoissa sekä kustannuseroimuutokset yleensäkin. On helppoa yhtyä Keskuskauppakamarin kommenttiin asiassa: "Keskuskauppakamari huomauttaa, että tutkintojen siirtäminen kustannusryhmästä toiseen ei tuo ammatilliseen koulutukseen lisää rahaa. Keskeistä olisi turvata ammatillisen koulutuksen

"Samiedu on ollut suhteellista kokoaan vaikuttavampi ja tuloksekkaampi koko reformin ajan. Laadukas ja systemaattinen perus- ja kehittämistyö olisi mahdollistanut menestyksen suunnitellullakin rahoitusmallilla."

riittävät resurssit pitkällä aikajänteelle." Viisautta on myös arvioissa kustannuskertoimien vaikutuksesta käytännön toimintaan: "Ei ole tarkoituksenmukaista, että koulutuksen järjestäjät ohjaisivat koulutustarjontaansa kustannusryhmien takia, vaan koulutustarjonnan on lähdeettävä alueen elinkeinoelämän tarpeesta. Keskuskauppakamari huomauttaa, että rahoitusjärjestelmästä on kustannusryhmien ja lukuisten painotuskertoimien kautta muodostunut monimutkainen kokonaisuus, jota olisi syytä pyrkiä yksinkertaistamaan tulevaisuudessa."

Samiedun kannalta huolestuttavaa on ammatti- ja erikoisammattitutkintojen rahoituksen muutos: noin 80 prosentilla ammatti- ja erikoisammattitutkinnoista kustannusryhmä muuttuu ja sitä myöten rahoitus laskisi. Tällä voi olla jatkossa negatiivinen vaikutus ammatti- ja erikoisammattitutkintojen tarjontaan. Lisäksi asetuksessa esitetään ammatti- ja erikoisammattitutkintojen painokertoimet säilytettäväksi edelleen merkittävästi pienempinä kuin perustutkintokoulutuksessa. Toivottavaa onkin, että eri tutkintotyypin painokertoimet eivät liikaa ohjaa koulutuksen järjestäjiä painottamaan tarjontaansa ainoastaan perustutkintokoulutukseen. Merkittävä osa ammatillisen koulutuksen opiskelijoista on aikui-

	2017	2018	2019	2020	2021	2022
Perusrahoitus	97 %	95 %	95 %	70 %	60 %	50 %
Suoritusrahoitus		5 %	5 %	20 %	30 %	35 %
Vaikuttavuusrahoitus	3 %	0 %	0 %	10 %	10 %	15 %

Taulukko 1: Suunnitellut rahoituksen vuosiirtymäsäännöt alkuperäisessä reformilainsäädännössä (OKM)

sia sekä ammatti- ja erikoisammattitutkintojen suorittajia. Ammatti- ja erikoisammattitutkinnot ovat keskeinen työuran aikaisen osaamisen kehittämisen muoto. Ammatillisen koulutuksen rahoituksen on tuettava eri ikäryhmien osaamisen kehittämistä ja vastattava jatkuvan oppimisen haasteisiin.

Kokonaisuutena monet esitetyt rahoitusmuutokset (edellä vain osa mainittu) ovat yllättäviä ja varsin nopeasti toteutettuja - onhan reformilainsäädännöstä kulumassa vasta kolmas vuosi. Oliko jo nyt tarve tehdä näin suuria muutoksia rahoitusperusteisiin? Ei olekaan ihme, että puhutaan jo nyt joka syksyisistä ”rahoitusarjaisista”. (Kuvio 1)



Kuvio 1: Hallituksen esitys eduskunnalle ammatillisesta koulutuksesta annetun lain ja eräiden siihen liittyvien lakien muuttamisesta (lähde OKM)

Jatkuva haku toimii hyvin - Savonlinnan seutukunnan tarjoama opiskelijamäärä ei kuitenkaan riitä jatkossa

Vuosi 2020 on ollut onnistunut vuosi myös opiskelijahankinnan kannalta: yhteishaun kautta Samieduun hakeutui hieman enemmän nuoria opiskelijoita kuin aiemmin. Kokonaismäärä VALMA-koulutus mukaan lukien asettuu lähelle 190 opiskelijaa, tässä kasvua noin 10 % edellisvuoteen. Jatkuva haku toimii edelleen hyvin, kevään korona-aikana jatkuva hakukaan ei vetänyt edellisvuoden tapaan, mutta syksyaika on tasoittanut tilannetta. Lopputulos on vuositasolla samanlainen kuin vuonna 2019 eli jatkuvan haun kautta Samieduun tulee noin 1000 uutta opiskelijaa.

Kokonaisopiskelijamäärä on asettunut noin 1600 opiskelijan tasolle. Osa opiskelijoista suorittaa koko tutkinnon, yhä useampi osaamistaan täydentävän tutkinnon osan. Huomio onkin jatkossa kiinnitettävä enemmän tutkinnon osien suorittajiin, rahoitusperusteena tutkinnon osa on aivan yhtä hyvä kuin suoritettu tutkintokin. Tutkinnon osia Samiedussa suoritetaan vuositasolla nykyisin lähes 4000 kpl suoritettujen tutkintojen määrän ollessa 800-900 kpl.

Toiminnan taloudellisuuden ja jatkuvan kehittämisen mahdollistaa riittävä toimintavolyymi. On selkeästi nähtävissä, että väestökehitys Savonlinnan seutukunnalla on negatiivista ja seudulle muuttavat mahdolliset etätyön tekijät eivät sitä kokonaisuutena muuta. Samiedun kannalta asiakaspotentiaali ei siis riitä seutukunnalla ja toimintaa on ulotettava laajemmalle maantieteelliselle alueelle. OKM on jo rahoituslaskelmissaan ottamassa entistä enemmän huomioon koulutuksen järjestäjän toiminta-alueen väestökehityksen ja se on Samiedun kannalta vaarallinen kehityssuunta. Uusia ja jo olemassa olevia koulutustuotteita on tarjottava laajemmin koko Suomeen ja keinona tässä on verkko-opetustarjonta. Kokonaan verkossa tai monimuotototeutuksena tarjottavat koulutukset ovat suosituimpia ammatti-

korkeakouluissa, ammatillinen koulutus kulkee tässä samaan suuntaan.

Kampusohjelma 2019-2021 toteutunut hyvin jo tähän asti

Opetus- ja kulttuuriministeriö (OKM) on myöntänyt Samiedulle rahoitusta kampuskehitystyöhön ja tällä rahoituksella on toteutettu yhtymävaltuuston hyväksymää Kampusohjelmaa jo parin vuoden ajan. Kaikkialla Suomessa ammatillisilla koulutuksen järjestäjillä on haastetta käyttää usein vanhentuneita, epätarkoituksenmukaisia tiloja opetus- ja ohjaustoiminnassaan. Homogeeninen, tasaisesti osaava opiskelijajoukko oli aiemmin helppo sijoittaa työsaleihin ja luokkahuoneisiin oppia saamaan. Vuosikymmenten aikana tilaperusteinen opetus- ja ohjaus on menettänyt merkitystään ja kiinteistöjen käyttöasteet ovat romahtaneet. Rahoitusta tulisi käyttää opetuksen ja ohjaukseen, ei kiinteistöjen ylläpitoon ja korjaamiseen.

Samiedu on saanut kampuksilleen työelämäkumppaneita, ei siis ”pelkkiä” vuokralaisia. Lähtökohtaisesti työelämäkumppaneiden kanssa keskustellaan ja sovitaan muustakin yhteistyöstä kuin tilojen tai koneiden ja laitteiden käytöstä.

”Talouden mittareilla mitattuna kiinteistö-kustannukset ovat laskeneet entisestä noin 2 miljoonasta eurosta alle 1,5 miljoonaan euroon.”

Opiskelijoiden ja osaamisen kerryttäminen tulee olla tässäkin keskiössä. Vuokrasopimuksen lisäksi on laadittava kumppanuussopimus, jossa yksilöidään yhteistyön laajimmat muodot. Jatkossa kumppanuuksiin tulee kiinnittää entistä suurempaa huomiota, reformi toteutuu työelämäyhteistyön kautta parhaimmillaan tässäkin.

Talouden mittareilla mitattuna kiinteistö-kustannukset ovat laskeneet entisestä noin 2 miljoonasta eurosta alle 1,5 miljoonaan euroon. Hyvä tulos koostuu monista tekijöistä ja tässä yksi niistä - kiinteistöt halutaan kuitenkin pitää hyvässä kunnossa ja niihin investoidaan korjausinvestointina noin 0,5 miljoonaa euroa myös vuonna 2021.

Kampusohjelma uusitaan vuoden 2021 kevään aikana ja kumpusturvallisuuteen kiinnitetään myös huomiota. Esimerkiksi lukitusta uusimalla (iLoq) saadaan merkittävästi lisää ”älykkyyttä” ja joustavuutta tilojen käyttöön. Lukitus on osa turvallisuuskokonaisuutta. Turvallisuussuunnitelman merkittävä osa, lukituksen uudistaminen on aloitettu Pohjolankadulta, josta se jatkuu muillekin kampuksille. Kampuksien jatkoteemana säilyy hyvä sisäilma, kaikkiin mahdollisiin poikkeamiin reagoidaan nopeasti ja korjaustoiminnot tehdään ripeästi.

Korona haastaa työhyvinvoinnin ja työssäjaksamisen vuonna 2021

Ammatillisen koulutuksen reformi, opettajien ja opinto-ohjaajien vuosityöaika, peruuttamattomat muutokset Samiedun toimintaympäristössä (mm. väestökato), siirtyminen osin verkkopohjaiseen opetus- ja ohjaustarjontaan sekä viimeisimpänä jatkuva koronaepidemia ovat olleet suuria haasteita viimeisten kolmen vuoden aikana. Henkilöstö on ollut kovilla ja positiivista asennetta ja uudistumishalukkuutta on vaadittu tilanteesta selviämiseksi.

Muutokset ovat pääosin tulleet Samiedun ulkopuolelta. On ollut pakko valita, annammeko periksi vai käänämmekö muutokset mahdol-

lisuiksi. Samiedu on valinnut kehittämisen ja kehittymisen tien, muutos on ehdottomasti mahdollisuus ja tilanteessa on paljon voitettavaa. Suuret koulutuksen järjestäjät eivät ole joutuneetkaan muuttamaan tilanteessa, kun peruskoulusta tulee edelleen nuoria opiskelijoita entiseen malliin. Mainittakoon esimerkkinä vaikka Tredu Tampereen seutukunnalla, heille tulee joka syksy edelleen yli 2000 opiskelijaa yhteishaun kautta ja jatkuva haku toimii täydentävänä hakuna ammattikorkeakoulujen lisähakujen tavoin. Opetuksen ja ohjauksen resursointi esimerkkinä on merkittävästi helpompaa kuin Samiedussa, jossa selkeiden opetusryhmien muodostuminen on harvinaisempaa ja uusia opiskelijoita tulee joka kuukausi jatkuvan haun kautta.

“Pienen koulutuksen järjestäjän, kuten Samiedun, toimintaan vaikuttaa erityisen paljon jokainen yksilö omalla työpanoksellaan.”

Pienen koulutuksen järjestäjän, kuten Samiedun, toimintaan vaikuttaa erityisen paljon jokainen yksilö omalla työpanoksellaan. Jos työpanos ei ole, erilaisista syistä johtuen, linjassa valtavirran kanssa, syntyy kitkaa ja turhaa “häsläystä” ja lopulta asiakas, opiskelija tai työelämän edustaja, näkee toiminnan laaduttomana tai vähintään tuloksettomana. Onkin käytettävä aikaa ja puhetta Samiedun linjausten ja toimintamallien viestintään koko henkilökunnalle. Tavoitteena tulee olla tehokas ja asiakaskeskeinen, joustava toiminta kaikissa tutkinnoissa ja tukitoiminnoissa. Esimiehet ovat avainroolissa yhdenmukaisen viestinnän ja toiminnan toteuttamisessa. Vuonna 2020 käyttöön otettiin Johdon Foorumit, missä kerran kuukaudessa kaikki esimiehet kokoontuivat yhteisten asioiden äärelle. Koronasta johtuen kokoontumiset tapahtuivat maaliskuusta lähtien TEAMS-kokouksina, mutta malli on toimiva ja sitä kehitetään edelleen.

Esimiestyö on jatkuvan kehittämisen kohteena. Vuonna 2020 toteutettiin suunnitellusti tiimipäälliköiden kokoaikainen esimiehyys. Muutokselle todella oli tarvetta ja valitut tiimipäälliköt ovat onnistuneet hyvin tehtävissään. Vaativaa esimiestyötä tukemaan ja erityisesti tutkintojen ajantasaisuutta ja uudistumista tukemaan valittiin aloille vastuuopettajia keväällä 2020. Koronasta johtuen vastuuopettajien perehdyttäminen tehtäviinsä on ollut hidasta, mutta alkuun on kuitenkin päästy. Vastuuopettajamallia, tehtäväkuvaa ja uudenlaisia rooleja opetushenkilökunnalle kehitetään koko ajan, esimerkkinä

kehittäjäopettajat, jotka ottavat erityisen kehitystehtävän vastuulle uuden tutkinnon tai osaamisalan käyttöönoton yhteydessä.

Johtotiimin toiminta on tasoittunut vuoden 2020 aikana ja eri vastuuhenkilöiden roolit ovat täsmentyneet. Koulutusten toimialajohtajat ovat päässeet liikkeelle tiimipäälliköiden kanssa uusien koulutusten aloittamisessa ja markkinoinnissa ja tuloksia on alkanut tulla. Pienempien ja suurempien koulutuskokonaisuuksien jatkuva tarjonta on olennaisen tärkeää tulevassa menestyksessä – rytmii on kaukana aiemmasta “lukuvuosirytmistä”, joka kuukausi on oltava uutta tarjottavaa tai ainakin nostettava markkinoinnin kärkeen vanhoja tutkinnon osia tai muita koulutuksia.

Talospalvelut ovat kehittyneet hyvin talouspäällikön johdolla ja opiskelijapalvelut ovat tiivistäneet otettaan ja ohjaustarjontaansa palvelujohtajan ohjeistuksessa. Palvelujohtaja on toiminut keskitettyjen henkilöstöasioiden vastuuhenkilönä kevästä 2020 alkaen, mallin toimivuutta arvioidaan sovitusti syksyllä 2020. Muut johtotiimin jäsenet hanke- ja laatu-päällikkö, markkinointi- ja viestintä-päällikkö, koulutuksen erityisasiantuntija sekä Sami-Palvelut Oy:n toimitusjohtaja ovat toimineet erinomaisesti yhteisen tavoitteen hyväksi. Johtotiimi täydentyy uudella markkinointi- ja viestintä-päälliköllä lokakuun 2020 lopussa edellisen vastuuhenkilön siirryttyä Osuuskauppa Suur-Savon johtoryhmän jäseneksi.

Vuosi 2021 tulee olemaan haastava vuosi työhyvinvoinnin ja jaksamisen suhteen. Tämä koskee koko henkilöstöä, esimiehet mukaan lukien. Jo ennestään vaikea työ on saanut pysyvän koronaviirusasteen. Korona-aikana jää varmasti hoitamatta ja huomaamatta monia piileviä, jaksamiseen vaikuttavia asioita. Henkilökohtaiset kontaktit henkilöstön kesken ovat merkittävästi vähentyneet ja verkon välityksellä tapahtuva viestintä ei mahdollista normaalia kollegiaalista toimintaa tai esimiestyötäkään. On oltava “hereillä” koko ajan, yhteistyö työterveyshuollon ja muiden työhyvinvointia lisäävien tahojen kanssa on toimittava. Ehkä tästä jonkinlaisen etukäteisindikaation antavatkin lisääntyneet sairauspoissaolot, olkoonkin, että lisäykselle löytyy loogiset perusteet sairauspoissaolojen syitä analysoitaessa (vatsatauti-epidemia keväällä

2020, muita yksittäisiin henkilöihin kohdistuneita pitkäaikaisia syitä jne.).

Henkilöstön määrä on ollut kasvussa vuoden 2020 aikana, kokonaishenkilöstömäärä päätyneen noin 185 henkilöön. Muistettakoon, että reformin alkuaikoina (2018) henkilöstömäärä laski noin 165 henkilöön. Kasvua on tullut siis runsaasti viime aikoina. Henkilökunta painottuu opetus- ja ohjaushenkilöstöön, opiskelijapalveluihin (kokonaisuus noin 145 henkilöä), yhtymäpalveluissa työskentelee noin 40 henkilöä. Todettakoon tässä yhteydessä, että useita opettajataustaisia henkilöitä työskentelee hanketyössä kokoaikaisesti, heitä ei lasketa rahoitusperusteen vuoksi opetushenkilöstöön. Opetus- ja kulttuuriministeriö (OKM) on tukenut ja tukee myös vuonna 2021 opetus- ja ohjaushenkilöstön palkkaamista erityisrahoituksella, tätä rahoitusta käytetään henkilöstön palkkaamiseen mm. “koronapudokkaiden” tunnistamisessa ja ohjauksessa. Tuleva oppivelvollisuuden laajentaminen syksyllä 2021 sekä Savonlinnan työllisyyskuntakokeilu aiheuttavat varmasti myös omat ohjaustarpeensa.

Pedagogiikka muutoksessa - verkko-opinnot mahdollistavat laajemman opiskelijahankinnan

Perustutkintoa suorittavien määrä Samiedussa on vuosi vuodelta laskenut ja ammatti- ja erikoisammattitutkintoa suorittavien määrä on noussut merkittävästi. Esimerkkinä mainittakoon useilla paikkakunnilla ja verkossa tapahtuva metsätalousyrittäjän ammattitutkinto tai osin verkossa suoritettava yritysjohtamisen ja johtamisen erikoisammattitutkinto. Metsänomistajakoulutukseen osallistuu vuositasolla lähes 200 opiskelijaa ja johtamisen opintoihin noin 60-70 opiskelijaa. Uusina verkkopohjaisina koulutuksina voidaan mainita esim. sisustusalan ammattitutkinto, erä- ja luonto-opaskoulutus, jalkahoitajakoulutus monimuotona sekä hieronnan ammatti- ja erikoisammattitutkinto verkossa monimuotona. Uutena verkkopohjaisena koulutuksena aloittaa vuoden 2021 alussa media-alan ja kuvallisen ilmaisun koulutus.

Verkko-opetustoteutuksia edistämään ja vauhdittamaan on aloitettu syksyllä 2020 eEDU-hanke yhteistyössä Kaakkois-Suomen ammattikorkeakoulu XAMKin kanssa. Pohjana kaikissa verkkototeutuksissa on Moodle-oppimisympäristö, mitä uudistetaan ja päivitetään hankkeen alusta lähtien. Kaikilla Samiedun opetus- ja ohjaushenkilöillä tulee olla valmiudet opintojaksojen verkkototeutuksiin. Kyse ei ole mistään erityislaatuudesta työprojektista, vaan verkko-opetus on normaali, vaihto-

ehtoinen tapa toteuttaa opintojakso tai tutkinnon osa kokonaan tai osittain verkossa (monimuoto). Henkilökuntaa koulutetaan verkko-opetuksen mahdollisuuksiin ja käytäntöihin, toki verkko-valmennusta on annettu jo vuosien ajan. Opettajat voivat profiloitua verkko- tai monimuoto-opettajiksi, toiset taas voivat "luvan kanssa" olla työsalin- tai työpaikkaohjaajia. Tätä vuosityöajan mahdollistamaa profiloitumista on ajettu takaa jo vuosia, nyt se voi oikeasti toteutua vuonna 2021. Lähihoitaja-tutkinto verkossa ja eMerkonomin tutkinto verkossa ovat ensimmäiset selkeät verkkototeutukset, niihin rekrytoidaan verkko-opetusammattilaiset syksyn 2020 aikana.

Verkossa tapahtuva opiskelu ja ohjaus sekä lähiopetuspainotteinen koulutus asetetaan usein vastakkain, täysin syyttä. Koulutusorganisaation tarjonnan ja tavan toteuttaa opetusta on lähdeittävä asiakkaiden, opiskelijoiden tarpeesta, ei omasta osaamisesta tai historialta käsin. Opiskelijoista merkittävä osa pystyy opiskelemaan itsenäisesti verkkopohjaisesti, ei toki ilman ohjausta. Ohjausta tulee antaa ryhmäkohtaisesti, henkilökohtaisesti ja oikeaan aikaan. Jos opiskelija on tavattavissa iltaisin tai viikonloppuisin, hänen tulee saada tarvitsemaansa tukea opintoihin omilla ehdoillaan, ei oppilaitoksen tapojen mukaisesti. Kaikkea automatisointeja ja älykkäitä työkaluja tulee hyödyntää mahdollisimman paljon, työaikaa tulee arvostaa ja pedagogiikan tulee kehittyä resursseja säästäväksi. Tähän kehitystyöhön on satsattava vuoden 2021 aikana merkittäväksi, verkko-opetuksen markkinoilla on vielä tilaa - toistaiseksi.

“Sisäisen viestinnän rooli korostuu ja ohjauksen kokonaisuuden tulee näyttäytyä ymmärrettävänä, opiskelijaa tukevana kokonaisuutena.”

kohteltava entistä enemmän asiakkaina, oman opintopolkunsu kulkijoina. Opiskeluvaihtoehdot ja -reitit on tehtävä tutuiksi opiskelijoille, mutta ensin omalle henkilökunnalle. Esimerkiksi ohjauksen vaihtoehdot eivät ole opetushenkilökunnalle tuttuja, Samiedussa ohjausta ja erityistä tukea annetaan monin tavoin. Sisäisen viestinnän rooli korostuu ja ohjauksen kokonaisuuden tulee näyttäytyä ymmärrettävänä, opiskelijaa tukevana kokonaisuutena. HOKS-ohjaajien jatkuva koulutus on entistä merkityksellisempää ja esimiestenkin on ymmärrettävä syvällisemmin oma ohjaus- ja opetustarjonta.

Kaikki toiminta vaatii tietyn perusvolyymin ollakseen tehokasta ja taloudellista. Tällä hetkellä on vaarana, että Samiedun toiminta menee pienten opiskelijamäärien parissa puuhasteluksi. Kun opiskelijamäärät ovat laskeneet (nuoret, perustutkintolaiset), sama opetus- ja ohjausresurssi suunnataan entistä pienemmälle joukolle aiem-

pohjaisissa, tehokkaasti toteutetuissa koulutuskokonaisuuksissa opiskelee jo 400 samiedulaista opiskelijaa. Suunta on selvä, toiminnan organisoiminen tulee parantua ja opintotuotannon tulee tehostua. Verkko-opetus ei ole mikään "Alien", uhka avaruudesta, vaan ihan normaali tapa opiskella ja saada ohjausta ja tukea verkon välityksellä. Ja halutessa saada lähiohjausta ja -opetustakin. Toteutusten tulee olla hyvin suunniteltuja ja pedagogisesti älykkäitä. Tässä on mahdollisuus Samiedulle olla varteenotettava ammatillinen kouluttaja jatkossakin.

Hankkeet ovat osa arjen toimintaa

2020-luvulla hanketoiminta on ainoa tapa rahoittaa kehittämisoperaatioita. Hankkeet eivät ole "normaalin" toiminnan ohessa tehtävää oheistyötä, vaan hanketyö integroituu tiukasti koulutuksen, opetuksen ja ohjauksen maailmaan. Samiedun hanketoimijoiden tausta koulutuksen ja työkokemuksen osalta on poikkeuksetta erinomaisella tasolla ja odotusarvo kehittämissu hankkeiden tuloksellisuudesta on todella suuri. Hanketyöntekijöillä on myös pedagogista osaamista, monella heistä taustallaan opettajan koulutus. Ohjaukseen liittyvissä hankkeissa Samiedussa on käytettävissä ohjauksen monipuoliset ammattilaiset, jotka pystyvät kehittämään ja järkeistämään ohjauksen aina uusiutuva kokonaisuutta. Hanketyö on siis samaa arjen työtä kuin opetus ja ohjauskin.

Samiedun hankesalkku on viisinkertaistunut kevään 2018 ja syksyn 2020 aikana. Nykyvolyymi (4,5-5,0 milj. euroa) ei kuitenkaan ole saavuttanut maksimiaan, hanketoiminta uusiutuu jatkuvasti ja uusia hankekumppaneita tulee Samiedulle lisää. Yksittäisistä hankekumppaneista mainittakoon XAMK, 40 % nykyhankkeista toteutetaan heidän kanssaan yhteistyössä.

Vuoden 2021 hankevolyymitavoite (hankesalkku) on kuusi (6,0) miljoonaa euroa, vuositasolle hanketyötä toteutuu parin miljoonan verran. Tulevia uusia hankkeita ohjaa osaltaan brändi-uudistuksen yhteydessä valittu profiili, kestävä kehitys, kestävä kasvu. Esimerkiksi uusia kiertoalouteen liittyviä hankkeita on jo viritelty ja ideoitu kumppaneiden kanssa. Hanketyön tulee suuntautua entistä enemmän koulutuksiin ja tutkintoihin liittyväksi, esim. uusiutuvan energian hankkeet voisivat liittyä kampusten ylläpitoon, mutta erityisesti myös moniin tutkintoihin (kiinteistöhoito, talotekniikka jne.). Onkin helpompaa uudistaa infrastruktuuria kuin tutkintojen toteuttamistapaa. Koulutustoimintaa tulee toteuttaa yhteistyössä työelämän kanssa, yhteiset hankkeet voivat mahdollistaa tiiviimpää yhteis-

eMerkonomi - monimuotoinen verkkototeutus

Nyt voit opiskella merkonomiksi myös monimuoto-opintoina!

Koulutus sisältää:

- verkkototeutuksia
- itsenäistä- ja tiimityöskentelyä
- etäopetusta opettajan johdolla
- työpaikalla oppimista
- joitain tutkinnon osia voi opiskella myös lähiopetuksena

Kuva 2: Koulutuskeskus Salpauksen verkko-opintotarjontaa 1/2021 alkaen (lähde: verkkosivut Salpaus)

Lähiopetuksen ja -ohjauksen merkitys korostuu jatkossa. Ei kuitenkaan niin, että kaikki opiskelijat pakotetaan samaan muottiin. Re-formi korostaa yksilöllisyyttä ja opiskelijoita on

min käytössä olleen pedagogiikan keinoin. Kun kaikki hakijat otetaan käytännössä opiskelemaan, opiskelijaprofiili on entistä haasteellisempää ja monenlaista tukitoimintaa tarvitaan. Verkko-



työtä, silloin, kun se hyödyttää molempia osapuolia. (Taulukko 2)

Samiedun malli toteuttaa hankkeita on hyvä, hankkeista jää jälki organisaatioon, osaaminen lisääntyy. Esimerkkeinä voidaan mainita esim. palvelumuotoilun hanke ja alkanut opetus-toiminta; yrittäjyyden hankkeet, joista seuraa uudenlainen yrittäjyydskasvatuksen kokonaisuus; kampuskehityksen hanke on selkeyttänyt oppi-

misympäristöjen tarvetta ja vaikuttanut suoraan kiinteistökustannuksiin; kansainvälisyshankkeet ovat siirtyneet live-liikkuvuudesta virtuaali-liikkuvuuteen; koulutusvientihanke rakentaa verkostoa ja odottaa korona-ajan loppumista; tuotekehityshanke kehittää yrityksiä ja niiden osaamista; monet ohjauksen hankkeet pelastavat yksilöitä väliinpuotoamiselta jne. Hanketyö on todella tärkeää ja selkeä osa koulutuskuntayhtymän kokonaisuutta.

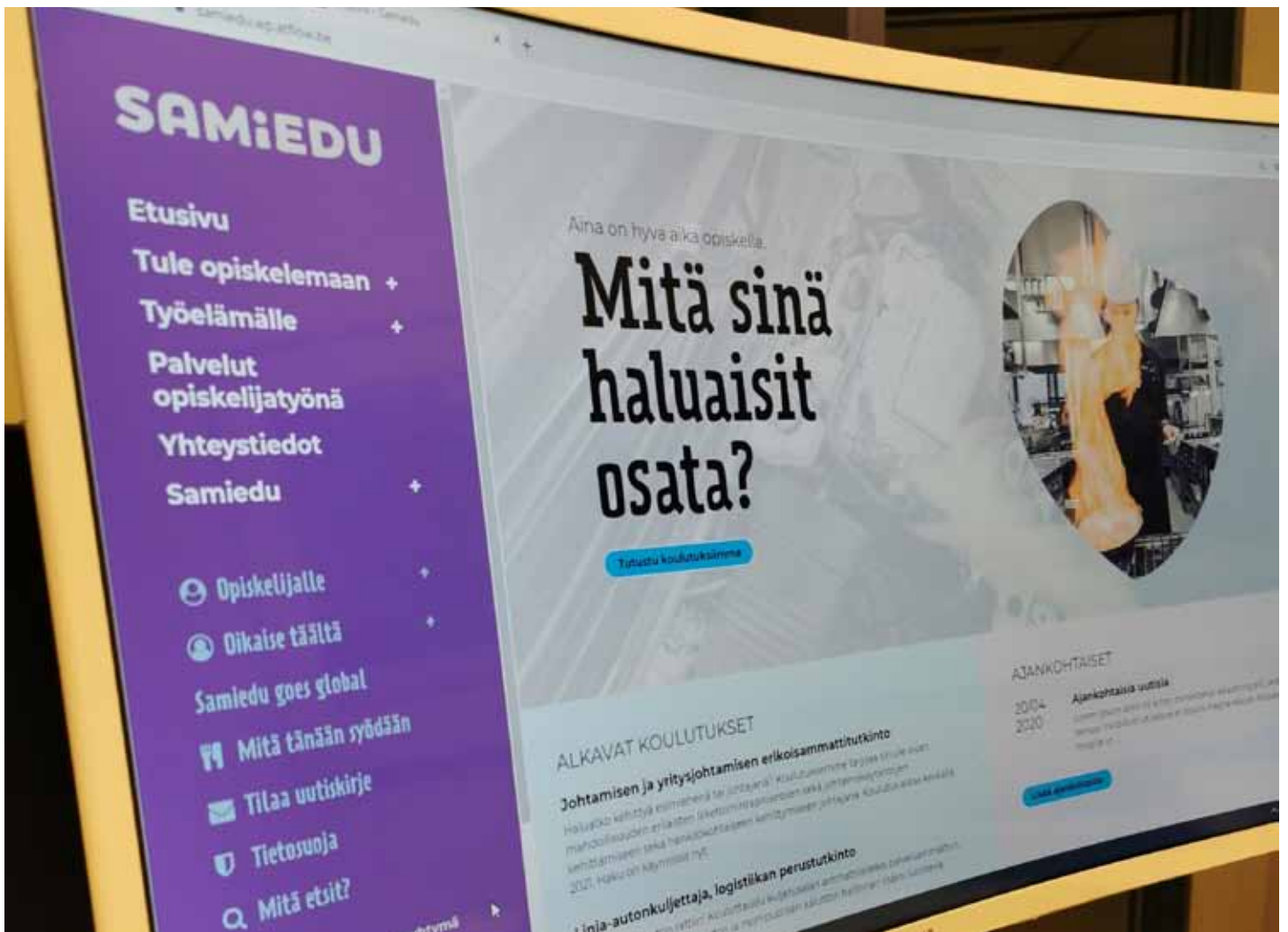
“Samiedun malli toteuttaa hankkeita on hyvä, hankkeista jää jälki organisaatioon, osaaminen lisääntyy.”

Hankesalkku ja kokonaisrahoitus vuonna 2021

HANKERYHMÄ	Uudet (arvio)	Käynnissä olevat	Samiedun rooli		Rahoittaja						Kokonaisrahoitus, Budjetoitu 2021 €	Rahoittajan osuus, Budjetoitu 2021 €	Samiedun omarahoitus, Budjetoitu 2021 €
			koord.	partn.	OPH	OKM	TEM	ESR	EAKR	Muu			
Valtionavustukset ja erillisavustukset	4	14	2	11	5	5	2			1	480 303 €	425 424 €	54 879 €
KV-toiminnan avustukset	3	4	2	2	2			1		1	190 476 €	179 048 €	11 428 €
EU-hankkeet	7	14	2	12				13	1		801 558 €	641 247 €	160 311 €
Yhteensä:	14	32	6	25	7	5	2	14	1	2	1 472 337 €	1 245 719 €	226 618 €

Hankesalkku kokonaisrahoitus tavoite 31.12.2021 **6 000 000 €**

Taulukko 2: Samiedun hankesalkku ja rahoitus vuonna 2021.



Kuva 3: Samiedu uudistaa brändiään sekä verkkosivujaan 2020-luvun tarpeisiin

Viestintä ja markkinointi korostuvat 2020-luvulla

Itä-Savon koulutuskuntayhtymän markkinointi- ja viestintä vastaa sisäisen ja ulkoisen viestinnän sekä markkinointiviestinnän kehittämisestä, suunnittelusta, toteuttamisesta ja koordinoinnista yhteistyössä eri toimijoiden kanssa. Viestinnällä välitetään avoimesti tietoa koulutuskuntayhtymän toiminnasta ja vahvistetaan toiminnan vaikuttavuutta. Markkinointiviestinnän tehtävänä on tukea ammattipiston uusien opiskelijoiden hankintaa, herättää mielenkiinto uusiin asiakkuuksiin, lisätä SAMI-Palvelut Oy:n tunnettua sekä vahvistaa ja tehdä näkyväksi eri yhteistyömuotoja sekä kokonaistoimintaa. Laajan hanketoiminnan tuloksista ja toteuttamistavoista tulee viestiä ymmärrettävästi ja sidosryhmiä palvellon.

Samiedun viime vuonna käynnistynyt brändiuudistus on merkittävä askel kohti uutta - ei siis pelkkä uusi logo, vaan sen myötä asetetaan uudet askelmerkit myös arjen toiminnalle. Toki tässä yhteydessä myös Samiedun visuaalinen ilme sekä logo uudistuvat vastaamaan pyrkimyksiämme. Uudesta brändi-ilmeestä on saatu

jo maistiaisina mutta kokonaisuudessaan se lanseerataan yleisölle loppuvuoden 2020 aikana.

Myös Samiedun verkkosivuston uudistusprosessi alkaa olla loppumetreillä ja uudet sivut julkaistaan vielä vuoden 2020 aikana. Uuden visuaalisuuden lisäksi sivuston käytettävyyttä ja asiakasystävällisyyttä on parannettu.

Vuoden 2020 alussa avattiin Samiedun keskustan toimipiste. Tämä oli merkittävä uudistus kokonaisnäkömisen kannalta. Tavoitteena on jatkuva näkyminen ihmisten arjessa ja toimipisteestä tulee Samiedun tekemisen kokonaisvaltainen esittelyikkuna. Savonlinnan teatterin mukaantulo keskustan toimipisteeseen on hyvä osoitus kumppanuudesta ja win-win-tilanteesta.

Keskustan toimipisteen (Citypiste) toiminnan kehittämistä ja aktiivisuutta on rajoittanut korona-epidemia. Erilaiset rajoitukset ovat pitäneet toimipisteen kevään 2020 suljettuna ja asiakkaiden ja tapahtumien määrää on jouduttu rajaamaan merkittävästi syksylläkin. Vuosi 2021 on toivottavasti tällekin projektille parempi vuosi.

Sami-Palvelut Oy:n tavoiteasetantaa

SAMI-Palvelut Oy:n liikevaihto on vuonna 2020 pienempi kuin aiempina vuosina. Koronarajoitukset olivat tiukat mm. työvoimakoulutuksissa TE-Palveluiden ohjeistamana ja syksyllä ei vuoden tavoitteita pystytty ottamaan kiinni. Merkittävänä kilpailuvoittona voidaan pitää Juvan alueelle suuntautunutta koulutuskokonaisuutta, jossa irtisanottua henkilöstöä valmennettiin sovitulla tavalla. Tässäkin jäätin alkuperäisistä myyntivolyymitavoitteista eri syiden vuoksi.

Aiemman SAMI-Palvelut Oy:n hallituksen linjauksen mukaisesti keväällä 2020 yhtiöön palkattiin ensimmäinen kokoaikainen työntekijä. Toimitusjohtajaksi valittiin KTM Helkamari Knaapi, jolla on hyvä aluetuntemus ja kyvykyys viedä yhtiö uudelle toiminnan tasolle. Valitettavasti koronavirus pilasi tämänkin operaation alkumerit, mutta perehdytysaika on käytetty hienosti hyödyksi ja aiempi toimitusjohtaja, Hannu Fyhr, on pystynyt luovuttamaan omaa osaamistaan uuden toimitusjohtajan tueksi.

Vuodelle 2021 yhtiöllä on laadittu oma tavoitekortti määrällisine ja toiminnallisine tavoittei-

”Vuoden 2020 tulos koulutuskuntayhtymässä tulee olemaan jo kolmatta vuotta peräkkäin positiivinen. Reformiaikakauden rahoitusmalli on sopinut Samiedulle ja tuloksia on saavutettu laajalla rintamalla.”

neen. Volyymitavoitteeksi on asetettu noin miljoonan euron liikevaihtotavoite. Toimintaa tulee uudelleenorganisoida ja tarvittaessa irtautua tuotannon osalta Ammattiopisto Samiedun resursseista. Osakeyhtiön tarjoukset ja tehtyjen kauppojen toteutukset eivät saa olla ”työjonossa” ammattiopiston puolella, yritysasiakkaiden ja muiden organisaatioiden on saatava luvattu palvelu ja valmennus sujuvasti ja laadukkaasti. Tämä ei tarkoita yhtiön irtautumista Samiedu-yhteistyöstä, vaan vapautta ja velvollisuuttakin saavuttaa asetetut tavoitteet omaehtoisemmin asiakkaan tarpeista lähtien. Tässä työssä auttaa mm. Samiedun ja Sami-Palveluiden osaajapankki (Kuntarekry.fi), johon on ilmoittautunut jo lähes sata osaajaa ja ammattilaista tarjoamaan palveluitaan.

Tarkastuslautakunnan ja tilintarkastajan ohjeistuksen mukaisesti Sami-Palvelut Oy:n talousarviotyö 2021 on noudattanut koulutuskuntayhtymän talousarvioaikataulua. Sami-Palvelut Oy:n tulokortti löytyy toisaalla tässä talousarviokirjassa.

Taludellinen kehitys tulevina vuosina 2021-2023

Vuoden 2020 tulos koulutuskuntayhtymässä (Samiedu) tulee olemaan jo kolmatta vuotta peräkkäin positiivinen. Reformiaikakauden rahoitusmalli on sopinut Samiedulle ja tuloksia on saavutettu laajalla rintamalla. Talousarviokauden 2020 aikana tehdyt rahoitushaut ovat tuottaneet tulosta ja ehdotetut toimenpiteet ovat olleet myös OKM:n mielestä oikeansuuntaisia (vrt. esim. lähihoitaja-koulutuksen tehostaminen). Opiskelijamäärä on vakiintunut ja tutkinnon osia suoritetaan entistä enemmän. Uusia koulutuksia aloitetaan lähes kuukausittain ja nykyisen järjestämisluvan mahdollistamia koulutuksia aktivoidaan (esim. perustason ensihoito, media-alan ja kuvallisen ilmaisun tutkinto jne.).

Kustannustaso koulutuksen järjestämiseksi on saatu järkevaksi, olkoonkin että tässä työssä on vielä paljon saavutettavaa. Merkittävänä yksittäisenä menoeränä kiinteistökustannuksista on onnistuttu vähentämään reilut 0,5 miljoonaa eu-

roa, mikä näkyy suoraan tulosrivillä. Kampuksille rakennettavat oppimisympäristöt eivät ole keskiössä, vaan koulutukseen liittyvät tekniset ympäristöt toteutetaan lähtökohtaisesti työelämässä. Aina tämä ei ole mahdollista, mutta linjauksena edellinen toimii yleisohjeena. Jo rakennetut, vakaakäytössä olevat, arvokkaat (i.e. kalliit) oppimisympäristöt pyritään aktivoimaan yhteistyössä työelämän kanssa, tästä hyvänä esimerkkinä voidaan mainita esim. Paviljongilla sijaitseva leipuri-kondiittori-yksikkö.

Vuoden 2021 talousarviossa valtionosuustulojen ennakoidaan olevan lähes samaa tasoa kuin vuonna 2020. Epävarmuus syntyy Sami-Palveluiden ostojen suhteen (myyntituotot), sillä korona-aikana riskinä on eri koulutusten toteutuminen koronarajoitusten edelleen jatkuessa. Riskiksi on luettava myös menestyminen vuonna 2021 toteutettavissa lisärahoitushakukilpailuissa, OKM ottaa ensimmäistä kertaa negatiivisen väestökehityksen yhtenä kriteerinä mukaan rahoituksen jakoperusteena. Entistä tärkeämpää on tavoitteellisen opiskelijavuosimäärän saavuttaminen, omalla toimintavolyymilla voidaan todistaa rahoitustarve jatkossakin negatiivisesta väestökehityksestä huolimatta.

Toimintakatetavoite vuodelle 2021 on noin 0,8 miljoonaa euroa. Poistojen ja muiden korjaavien erien jälkeen tulostavoite asettuu tasolle +/-0 euroa, lievästi tappiolle. Henkilöstökustannuksissa ylitetään 10 miljoonan raja.

Koronakriisi vaikuttaa koko vuoden 2021 Samiedun toimintaan. Erityisesti ulkoiset myyntituotot ovat vaarassa, yritykset ja muut sidosryhmät eivät hanki koulutuksia tai tee rekrytointeja tiukassa taloustilanteessa. Hanketoiminnan uusi rahoituskausi 2021-2027 reunaehtooneen ja uusine teemoineen tuo oman vaikutuksensa hankerahoitukseen, osataanko Samiedussa tehdä oikeanlaista, rahoitettavaa kehitystyötä jatkossakin? Toisaalta viimeiset kolme vuotta antavat uskoa vakaaseen kehitykseen jatkossakin, vaikka korona tuo mustia pilviä taivaalle. Varovainen taloudenpito on viisautta.

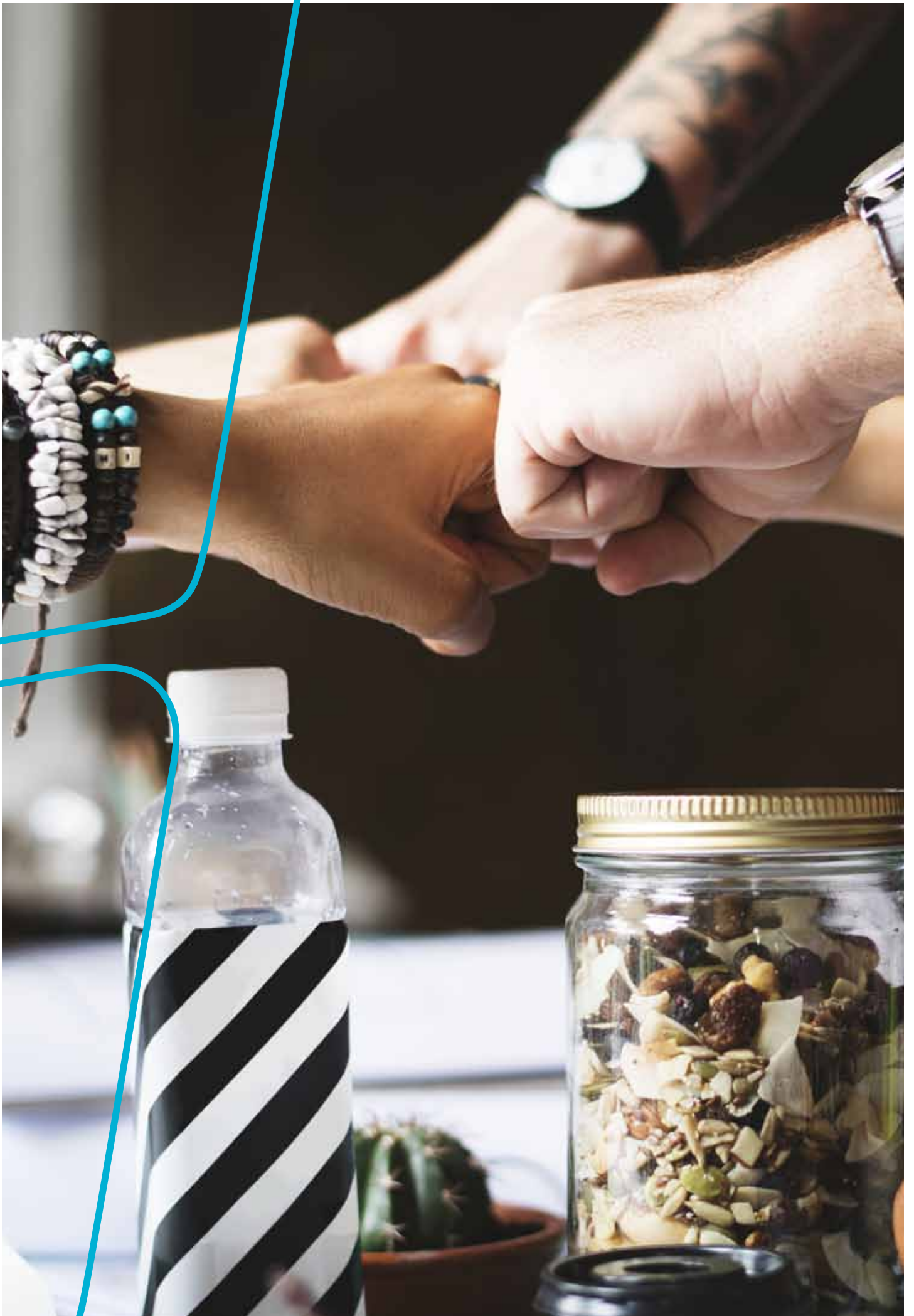
Katse tulevaan

Savonlinnan seutukunnan jatkaminen osana Etelä-Savoa sai jonkinlaisen vahvistuksen Valtioneuvoston taholta lokakuussa 2020. Itä-Savon koulutuskuntayhtymä on viimeisen kolmen vuoden aikana kehittynyt positiivisesti osana Etelä-Savoa ja Samiedun henkilöstö osaa toimia osana nykyistä järjestelmää. Tietoisesti parannetut ja toimiviksi saadut suhteet ELY-keskukseen, TE-Palveluihin, Maakuntaliittoon, Kaakkois-Suomen ammattikorkeakoulu XAMKiin ja muihin merkittäviin alueellisiin toimijoihin saavat todennäköisesti jatkoa vuoden 2023 jälkeenkin. Kyse on Samiedun kannalta merkittävästä asiasta, muutos olisi aiheuttanut riskejä toimintaan ja olisimme taas lähteneet liikkeelle takamatkalta.

Vuosi 2021 on todennäköisesti haasteellinen, koronaepidemia ottaa varmasti osansa ja roolinsa toiminnassa. Epävarmuuden ja epämukavuuden jatkuessa loputtomiin työssäjaksaminen on haasteellista ja erilaista oireilua on varmasti nähtävissä opiskelijoiden ja henkilökunnan keskuudessa. Kaikesta huolimatta täytyy olla tyytyväinen nykytilanteeseen, Samiedun vahva talous kestää pienet kolhutkin. Suurimpana haasteena tullee olemaan toiminnan muutos kohti aikaan ja paikkaan sitomatonta opetusta ja ohjausta. Perinteet ja oma tapa toimia ovat yleisiä esteitä muutokselle, kuitenkin Samiedu ei voi jäädä odottamaan toimintavolyymin laskua. Se on edessä, jos ei esimerkiksi verkko-opetuksen mahdollisuuksia käytetä nopeasti hyväksi. Vielä on aikaa, kohta on liian myöhäistä.

Samiedu jatkaa kehittämistä vuonna 2021 jo aloitetun linjan mukaisesti. Saavutetut tulokset puhuvat puolestaan ja luottamushenkilöiden tukea tarvitaan jatkossakin mahdollistamaan joustava päätöksenteko ja nopea reagointi toimintaympäristön muutoksiin.

*Jukka Mustonen
kuntayhtymän johtaja/rehtori*



Henkilöstösuunnitelma 2021-2023

Henkilöstömäärä	TP 2019	TA 2020	TA 2021	TS 2022	TS 2023
Yhtymäpalvelut	47	37	37	38	38
Koulutuspalvelut	129	138	148	147	147
Yhteensä henkilöä	176	175	185	185	185
Henkilötyövuosina	163,2	159,7	170,7	162	158

Opiskelijavuodet 2021-2023

TA 2021

	Ammatillinen peruskoulutus	Ammatillinen lisäkoulutus	Muu koulutus	Yht.
Teknologia ja metsä	447	240	59	746
Hyvinvointi ja liiketoiminta	396	195	11	602
Laajennettu oppisopimus	12	40		52
Yhteensä	855	475	70	1400
Valtionosuusrahoitteinen koulutus yht.	1330			

TS 2022

	Ammatillinen peruskoulutus	Ammatillinen lisäkoulutus	Muu koulutus	Yht.
Teknologia ja metsä	450	250	50	750
Hyvinvointi ja liiketoiminta	410	210	15	635
Laajennettu oppisopimus	10	30		40
Yhteensä	870	490	65	1425
Valtionosuusrahoitteinen koulutus yht.	1360			

TS 2023

	Ammatillinen peruskoulutus	Ammatillinen lisäkoulutus	Muu koulutus	Yht.
Teknologia ja metsä	400	280	50	730
Hyvinvointi ja liiketoiminta	400	300	10	710
Laajennettu oppisopimus	10	20		30
Yhteensä	810	600	60	1470
Valtionosuusrahoitteinen koulutus yht.	1410			

Tavoitekortit 2021

Bsc-tuloskortti 2021

TULOSKORTTI 2021	Mittari	TULOS 2018	TULOS 2019	TAVOITE 2020	TULOS 31.8.2020	TAVOITE 2021
ASIAKAS	Opiskelijämäärä	1560	1547	1600	1511	1600
	Opiskelijavuodet, painottamaton 1)	1365	1455	1360	925	1400
	Opiskelijavuodet, VOS-rahoitus					1330
	Suoritettut tutkinnot VOS/kaikki	1083	609/1114	650/900	327/600	600/900
	Suoritettut tutkinnon osat VOS/kaikki	3992	2882/4768	2500/3000	1854/3093	3300/4500
	Aloittaneet (yhteishaku/jatkuva haku)	196/600	166/933	180/800	183/744	200/900
	Keskeyttäminen, negatiivinen	11,10 %	10,40 %	10 %	7,70 %	10 %
	Läpäisy	-	71,20 %	70 %	72,40 %	70 %
PROSESSIT JA LAATU	Työllistyminen, HOKS-peruste	-	54 %	50 %	59,40 %	50 %
	Jatko-opintoihin sijoittuminen, HOKS	-	22 %	10 %	17,06 %	10 %
	ARVO-päättopalaute ka/vastaus-%	4,2	4,04	4,1/70 %	4,15/48,4 %	4,1/70 %
	Työelämäpalaute	3,8	4,03	4,1	4,3	4,1
HENKILÖSTÖ	Työolobarometri	-	3,53	-	-	3,6
	Koulutuspäivät, pv/hlö	5	6,8	6	3,2	6
	Sairauspoissaolot, pv/hlö	9	8	7	8,9	8
	Henkilöstömäärä 31.12.	167	176	175	179	185
TALOUS	Toimintatulot	17 221 t€	17 729 t€	16 495 t€	11 882 t€	17 059 t€
	Vuosikate toimintatuloista	8,90 %	14,40 %	5,50 %	19,20 %	4,70 %
	Investoinnit	428 t€	649 t€	770 t€	390 t€	755 t€

1) Yhtymävaltuuston sitovuustaso

Tavoitekortit 2021

Toiminnalliset tavoitteet 2021

PROSESSIT		TAVOITE Missä onnistuttava?	MITTARI Missä tulos näkyy?
	KOULUTUSALAT	<p>Työelämälähtöiset tavat toteuttaa kaikkia koulutuksia, työelämäkumppanuuksien systemaattinen kehittäminen.</p> <p>Koulutustuotteiden uudistaminen, uusia koulutustuotteita säännöllisesti auki ja markkinoitiin.</p> <p>Verkkopohjaisten koulutustuotteiden tarjonnan merkittävä laajentaminen, tutkimukset verkossa (eSAMledu)</p> <p>Kestävä kehitys</p>	<p>Opiskelu viedään kampusympäristöistä aitoon työelämään, substanssi-osaamisen lisäksi hankitaan työelämätaitoja. Tilaratkaisut työelämässä ja oppimissolut.</p> <p>Hyvinvointi ja liiketoiminta -alalla sekä Teknologia ja Metsä -alalla vähintään 4 uutta koulutustuotetta/toimiala.</p> <p>eSAMledu; verkossa opiskeltavat tutkimukset ja tutkimukset osat laajasti käytössä. Mm. "Lähihoitajaksi verkossa" sekä "eMerkonomi tutkimus" toteutuksessa. 1)</p> <p>Kaikkia koulutustuotteissa ja toteutuksissa näkyy kestävän kehityksen arvot.</p>
	OPISKELIJA-PALVELUT	<p>HOKS-prosessin kehittäminen, osaamisen tunnistaminen ja tunnistaminen</p> <p>Opiskelijoiden ohjauksen kehittäminen, ohjauksen eri muodot toimivana kokonaisuutena.</p> <p>Jatkuvan haun prosessin edelleen kehittäminen.</p> <p>Oppivelvollisuuden laajentaminen 18 ikävuoteen saakka</p> <p>Ilmainen opiskelu toisella asteella</p> <p>2. asteen neuvottelukunnan muuttaminen seuturyhmäksi, XAMK mukaan toimintaan</p>	<p>HOKS-ohjaajien osaamisen kehittäminen, laajempi ymmärrys tarjolla olevista tutkimuksen osista ja opintomahdollisuuksista. HOKS-oikeellisuuden säännöllinen seuranta (esim. 2 kk:n välein)</p> <p>Opiskeluvalmiuksia tukevat opinnot (OPVA) käytössä, osaamistarjotin näihin käytössä, prosessi kuvattu ja HOKS-ohjaajat valmennettu. Opintopaja toimii sekä yto- että ammatillisten koulutusten osalta. Työpajatoiminta laajentuu osaksi ohjausta.</p> <p>Opiskelijoiden opintojen laadukas aloitus koulutusaloilla (kaikille digitaaliset taidot heti opintojen alussa, sujuva ja toimiva aloitus koulutusaloilla, tuki opiskelijoille jne.)</p> <p>Varautuminen osana seutukunnan kokonaisuutta, Samiedun tarjonta ja ohjauskokonaisuus.</p> <p>Mitä tarkoittaa Samiedussa, konkreettinen varautuminen maksuttomuuteen.</p> <p>Yhteinen opintoasiantuntija, kustannusten jakaminen Samiedu, XAMK, Savonlinnan kaupunki. Korkea-aste, lukio, ammatilliset opinnot opiskelumahdollisuuksien markkinointi ja ohjaus entistä selkeämmin</p>
	TALOUS	<p>Kustannuspaikkarakenteen uudistaminen</p> <p>Taloushallinnon prosessien automatisointi</p> <p>Kestävä kehitys</p>	<p>Selkeämpi ja informatiivisempi sisäinen laskenta, budjetoinnin suoraviivaistaminen</p> <p>Manuaalisen työn väheneminen, työajan käytön tehostaminen, reaaliaikainen talouden seuranta</p> <p>Kestävän kehityksen mukaisia taloudellisia indikaattoreita seurantaan (uusiutuva energia, säästöt, jätteet, jne.)</p>
	HENKILÖSTÖN KEHITTÄMINEN	<p>Osaamisen tunnistaminen ja henkilökohtainen kehittyminen ja vastuutehtävät.</p> <p>Opetushenkilöstön vuosityöajan hyödyntäminen</p> <p>Työhyvinvointi ja koronahäiriöiden ja -vaikutusten minimointi, työuupumuksen välttäminen</p> <p>Kestävä kehitys</p>	<p>Vastuullisuuden jakautuminen ja vahvistaminen organisaatiossa.</p> <p>Asiakastarpeen mukaiset opintototeutukset, joustavat toteutustavat ja -ajat (verkkototeutukset, illat ja viikonloput tarvittaessa käyttöön). Opettajilla erilaiset profiilit (verkko-opettaja, työsaliohjaaja, työpaikkaohjaaja, jne.)</p> <p>Työhyvinvoinnin parantaminen ja seuranta, TOB-työhyvinvointikyselyn tulos ja kehittämistoimenpiteet. Sairauseräilyt normaalitasolla, tyhy-päivät, koulutuspäivät jne.</p> <p>Henkilöstön koulutus ja valmennus kestävän kehityksen arvo- ja ilmiömaailmaan, miten kestävä kehitys näkyy minun työssäni?</p>
	MARKKINOINTI JA VIESTINTÄ	<p>Uudet www-sivut käytössä</p> <p>Brändin jalkautus 2021</p> <p>Citypisteiden toimintakonseptin päivitys 2021, koronavaraukset</p> <p>Sami-Palvelut Oy:n ilmeen päivitys</p>	<p>Toiminnallisuus ja tehokkuus paranevat, näkyvyys lisääntyy.</p> <p>Kestävä kehitys näkyy Samiedun toiminnassa ja sitä kautta markkinoinnissa sekä viestinnässä.</p> <p>Citypisteellä toiminta on aktiivista ja tapahtumia on tarjolla monipuolisesti. Tietoisuus koulutusmahdollisuuksista paranee.</p> <p>Nykyaikainen ilme osakeyhtiöllä, kulkee samassa linjassa Samiedun kanssa.</p>
	LAATU JA HANKETYÖ	<p>Tiedonhallintajärjestelmän uudistaminen</p> <p>Hanketoiminnan roolin vahvistaminen ja systemaattinen kehittäminen, hankeaiheiden laajentaminen koulutusala- ja yhteiskunta- ja sosiaalialalla</p> <p>ARVO-palautejärjestelmän kehittäminen ja automatisointi</p> <p>Kestävä kehitys</p>	<p>M-Files järjestelmän käyttöönotto etenee ja osia siitä on jo käytössä.</p> <p>Hanketoiminnan säännöllinen raportointi ja seuranta, viestinnän lisääminen, artikkelit. Hankedu 6,0 milj. Hankestrategian laatiminen.</p> <p>Vastausprosentti päätty- ja aloituskyselyssä min. 70 %.</p> <p>Hankeaiheina mm. kiertotalous, kestävä kasvu, työelämän alueellinen kehittäminen, uusia hankekumppaneita.</p>
	YHTYMÄPALVELUT JA KIINTEISTÖT	<p>Kampusohjelman päivittäminen, yhtymävaltuusto.</p> <p>Koulutuskuntayhtymän strategian uudistamis- ja päivittäminen, strategia 2021-2024</p> <p>Kestävä kehitys</p> <p>Kiinteistöturvallisuuden lisääminen</p>	<p>Oppimisympäristöjen päivittäminen ja yhteiskäyttö, työelämäkumppanuuksien lisääminen ja koulutusyhteistyön mahdollistaminen.</p> <p>Riittävän laaja strategiatyö, jo muodostettujen brändielementtien näkyminen uudessa strategiassa (mm. kestävä kasvu, kestävä kehitys), yhtymävaltuuston hyväksyntä uudelle strategialle.</p> <p>Uusiutuvan energian käytön suunnittelu ja toteutus kampuksilla, energiatehokkuuden kehittäminen, osana koulutustoimintaa.</p> <p>Turvallisuussuunnitelmien päivittäminen, mm. lukitusjärjestelmien uudistaminen, muut turvallisuustoimenpiteet</p>

1) Yhtymävaltuuston sitoumustaso

SAMI-Palvelut Oy

Laatu- ja tavoitekortit 2021

Tavoitekortti

SAMI-Palvelut Oy:n TAVOITTEET 2021

	TOIMINTA Prosessi	TAVOITE Missä onnistuttava?	MITTARI Missä tulos näkyy?
PROSESSIT	Sami-Palvelut Oy:n toiminnan perusteet - miksi olemassa ja mihin tähdätään?	Yhtenäinen käsitys Sami-Palvelut Oy:n roolista ja tulevaisuudesta. Tulevaisuuden kuva ja rooli koulutus-konsernissa selkeä.	Yhtiön hallitus ja sidosryhmät ovat käyneet tulevaisuuskeskustelun ja tavoitteet kasvulle ovat olemassa. Selkeämpi rooli konsernissa ja toimialueella. Strategiaprosessi aloitettu.
	Mitä tarjotaan? Tuotteet ja palvelut? Millä hinnalla?	Tuotteet asiakastarpeiden mukaisesti, ei vain Ammattiopisto Samiedun osaamiseen perustuen. Kilpailukykyinen hinnoittelu.	Pääosin koulutusosaaminen hankitaan Samiedusta, tarvittaessa hankitaan asiantuntijuutta myös muilta palveluntuottajilta tai asiantuntijoilta. 5-10 uutta koulutustuotetta. Uusi hinnasto.
	Markkinointi ja viestintä	Tietoisuus Sami-Palvelut Oy:stä ja sen palvelutarjonnasta. Palvelutarjonnan näkyvyys ja saavutettavuus kohdeasiakkaille.	Viestintäsuunnitelma, markkinointimateriaali ja uudet www-sivut osana Samiedun sivuja laadittu. Kohdennettu ja konkreettinen viestintä eri asiakasryhmille. Verkkokaupan suunnittelu käyntiin. Uutiskirje 4 krt/vuodessa.
	Henkilöressurssit Sami-Palvelut Oy:n käytössä	Asiakkuuksien hallinnan prosessin kehittäminen. Omien hankkeiden kautta henkilöresursseja käyttöön.	Kuukausitason seuranta toiminnasta ja taloudesta. Avaintoimijaverkostot (kouluttajat ja asiakkuuvastaavat) rakennettu. 1-2 uutta kumppanuushanketta.
	Myyntivolyyymi, toiminnot	Koronavuoden 2020 jälkeen myynnin kasvattaminen	Myyntivolyyymi noin 1,0 milj euroa
	Kannattavuus	Turvettava yhtiön jatko kannattavalla toiminnalla	Jälkilaskenta, talouden seuranta kuukausittain, raportointi säännöllisesti (kk)

VUODEN 2021 TALOUSARVION PERUSTELUT

Yleinen taloudellinen kehitys

Talouden näkymät niin Suomessa kuin maailmantaloudessa ovat hyvin epävarmoja johtuen suurelta osin maailmaa koetelleesta covid-19 -epidemiasta. Pandemian puhkeamisesta on kulunut noin puoli vuotta ja sinä aikana tauti on levinnyt kaikkialle maailmaan. Taudin leviämisen mekanismeista on tunnistettu ja toimia leviämisen hillitsemiseksi on tehty. Maat ovat mm. rajoittaneet liikkumista ja liiketoimintaa. Rajoitustoimien riittävydestä ei kuitenkaan ole varmaa tietoa ja monissa maissa epidemia laajenee edelleen. Niissäkin maissa, joissa tauti on laantumassa, pelätään sen toista aaltoa.

Talouden tulevaisuudenkuva on siis edelleen hyvin epävarma. Kaikesta kertyneestä tiedosta ja lisääntyneestä ymmärryksestä huolimatta edelleenkin ei osata arvioida luotettavasti sitä, kuinka syvälle maailman ja Suomen talous sukeltaa ja kuinka pitkään sukellus kestää. Valtiovarainministeriön tekemän arvion mukaan Suomen kokonaistuotanto supistuu tänä vuonna 6 prosenttia. Erityisesti vientikysynnän arvioidaan heikkenevän. Sen sijaan arvio kotimaisesta kysynnästä ei ole aivan yhtä heikko kuin aiemmin. Keväällä tehdyt rajoitustoimet liikkumiseen ja liiketoimintaan eivät vähentäneet yksityistä kysyntää aivan siinä mitassa kuin pelättiin. Ensi vuodelle ennustetaan tyypillisesti noin 2-4 prosentin BKT:n volyymin kasvua. Talouden toipumiseen ja sen vauhtiin vaikuttaa pitkälti kuluttajien ja yritysten luottamus tulevaan. Kun omaa toimeentuloa epäillään, epidemian toista aaltoa pelätään eikä rokotetta tai tehokasta hoitoa ole, kuluttajat eivät ryntää kuluttamaan eivätkä yritykset investoimaan, vaikka siihen ehkä pystyisivätkin.

Kuluva vuosi on ollut työmarkkinoilla historiallisen huono. Koronapandemia räjäytti maallikuussa yt-neuvottelujen ja lomautusten määrän ennätykselliseen kasvuun. Samalla yrityksille laadittiin erilaisia tukiohjelmia ja maksuhelpotuksia. Tästä huolimatta koronakriisi on heikentänyt työllisyyttä ja lisännyt työttömyyttä. Tänä vuonna työllisyyden ennustetaan supistuvan keskimäärin 2,5 prosenttia ja työllisyysasteen laskevan alle 71 prosenttiin. Jos kriisi rajoittuu

enimmäkseen kuluvaan vuoteen, talouskasvu voi alkaa asteittain kohentamaan työvoiman kysyntää tulevina vuosina.

Julkinen talous kääntyy selvästi alijäämäiseksi kuluvana vuonna. Vaikka talouden häiriön oletetaan olevan lyhytaikainen, ja talous kasvaa ensi vuonna yli kahden prosentin vauhtia, jää julkiseen talouteen tästä poikkeuksellisesta taantumasta syvät jäljet. Lähivuosina näkyvässä oleva talouskasvu ei riitä vahvistamaan julkisen talouden rahoitusasemaa ennalleen, ja julkinen talous pysyy selvästi alijäämäisenä. Kuntien taloustilanne on ollut jo muutaman vuoden ajan hyvin vaikea. Taantuma kasvattaa menoja ja supistaa verotuloja, mutta toisaalta kuluvana vuonna valtio tukee kuntataloutta epidemian vuoksi voimakkaasti. Kuntien rahoitusasemaa rasittaa lisäksi väestön ikääntymisestä johtuva sosiaali- ja terveydenhuoltopalveluiden tarpeen ja menojen kasvu.

(Lähde: VM/Taloudellinen katsaus, kesä 2020)

”Etelä-Savon aluetalouden tilannekuva on vielä hyvin epäselvä johtuen koronapandemian vaikutuksista.”

Tilanne Etelä-Savon maakunnassa

Etelä-Savo on Suomen ikääntynein maakunta. Väestökehityksessä negatiivinen luonnollinen väestömuutos (syntyneiden ja kuolleiden erotus) on alueella erityisen suurta. Tilastokeskuksen väestöennusteen mukaan tämä kehityksen suunta jatkuu ainakin vuoteen 2040 saakka. Myös maakunnan muuttotappiot ovat viime vuosina olleet erityisen synkät. Suurin yksittäinen selittävä tekijä tälle oli Opettajankoulutuslaitoksen lakkauttaminen Savonlinnassa. Rajuun muuttotappio onkin nähty 20-24-vuotiaissa.

Maakunnan väestökehityksen kannalta positiivisin signaali on ollut plussalla oleva netto-maahanmuutto.

Etelä-Savon aluetalouden tilannekuva on vielä hyvin epäselvä johtuen koronapandemian vaikutuksista. Alueen yritysten liikevaihto lähti laskuun kuluvan vuoden aikana ja erityisesti teollisuuden liikevaihdon kehitys on ollut negatiivista. Sen sijaan matkailuala selviytyi koronakesän ajasta ennakoitua paremmin, kun kotimaan matkailu kasvatti suosiotaan ennennäkemättömällä tavalla.

Koronapandemian myötä työttömien määrä Etelä-Savossa on kasvanut. Tämän vuoden kesäkuussa kasvua vuoden takaiseen oli 2 600 henkilöä. Lomautettujen määrä puolestaan oli noin viisinkertainen verrattuna edellisvuoteen eli noin 1996 henkilöä. Vaikka määrät ovat suuria, niin koko valtakunnan tasolla tilanne on vieläkin synkempi. Esimerkiksi lomautettujen määrä oli 11-kertainen vuodentakaiseen verrattuna.

(Lähde: Etelä-Savo Ennako/tilannekuva)

Rahoitusjärjestelmä

Ammatillisen koulutuksen rahoitukseen tehtiin merkittävä muutos vuoden 2020 aikana. Aiemman lainsäädännön mukaan voimassa oli ns. siirtymäsäännös, jonka aikana oli tarkoitus asteittain laskea perusrahoituksen osuutta ja kasvattaa suoritus- ja vaikuttavuusrahoituksen osuutta. Hallitusohjelmaan kirjattu oppivelvollisuuden laajentaminen ja muut pienemmät muutokset toisen asteen koulutuksessa aiheuttivat kuitenkin sen, että huoli toiminnan jatkuvuudesta nousi esiin. Tämän vuoksi hallitus päätti jäädyttää rahoitusmallin toistaiseksi vuoden 2020 tasoon, jolloin perusrahoitus säilyy 70 prosentissa, suoritusrahoitus 20 prosentissa ja vaikuttavuusrahoitus 10 prosentissa. Muutos oli toivottu koulutuksen järjestäjien keskuudessa ja sillä parannetaan rahoituksen ennakoitavuutta ja toisaalta annetaan myös työrauha koulutuksen järjestäjille valmistautua tuleviin muutoksiin.

Oppivelvollisuuden laajentamisen on tarkoitus astua voimaan vuonna 2021. Hallitus tavoittelee

uudistuksella nuorten syrjäytymisen vähentämistä ja työllisyyden lisäämistä. Lisäksi tavoitteena on, että jokainen peruskoulun päättävä nuori suorittaa toisen asteen koulutuksen. Uutta lakia sovellettaisiin ensimmäisen kerran niihin oppivelvollisiin, joiden oppivelvollisuus nykyisen lain mukaan päättyy vuonna 2021. Oppivelvollisuuden laajentaminen edellyttää toisen asteen maksuttomuutta. Käytännössä tämä tarkoittaa mm. maksuttomia oppimateriaaleja ja koulumatkoja. Hallitus on luvannut, että kaikki oppivelvollisuuden laajentamisesta johtuvat lisäkustannukset kunnille ja muille koulutuksenjärjestäjille tullaan korvaamaan täysimääräisesti.

Opetus- ja kulttuuriministeriö on tehnyt syksyn aikana kaksi suurta aloitetta, joilla on molemmilla erittäin merkittävä vaikutus koulutuksen järjestäjän jatkossa saamaan rahoitukseen. Toinen näistä on ehdotus ammatillisen koulutuksen rahoituksen laskentaperusteiden muuttamisesta. Ehdotus sisältää muutoksia mm. opiskelijavuoteen kuuluvien päivien laskennasta, tutkintojen ja muun koulutuksen painokertoimista, tutkintojen sijoittumisesta kustannusryhmiin, vaikuttavuusrahoituksen jakosuhteesta sekä kokonaan uudesta työelämäpalautteesta. Asetusluonnos on parasta aikaa lausuntokierroksella ja sen on tarkoitus astua voimaan 1.1.2021, jolloin se vaikuttaisi rahoituksen perusteena ensimmäisen kerran vuonna 2023.

Toinen muutos liittyy opiskelijavuosien vähimmäismäärien tarkistukseen järjestämisluissa. Ammatillisesta koulutuksesta annetun lain 26 §:n mukaisesti ammatillisen koulutuksen järjestäjille määrätään järjestämisluvassa opiskelijavuosien vähimmäismäärä, jota ministeriö ei voi alittaa myöntäessään tavoitteellisia opiskelijavuosia vuosittaisella varsinaisella suoritepäätokeksellä. Pykälän tarkoituksena on taata koulutuksenjärjestäjälle tietty volyymitaso ja luoda sitä kautta ennakoitavuutta toimintaan. Kolikon toisella puolella on tarve saada ammatillisen koulutuksen opiskelijavuosimäärä täysimääräisesti käyttöön, jotta sillä kyetään vastaamaan parhaalla mahdollisella tavalla väestön ja työelämän osaamistarpeisiin joka puolella maata ja kaikilla toimialoilla. Opetus- ja kulttuuriministeriö tulee tarkistamaan järjestämisluvan mukaiset opiskelijavuosimäärät loppuvuoden aikana pääosin laskennallisin perustein. Lisäksi ministeriö on ilmoittanut, että vastaavaa tarkistusta tullaan jatkossa tekemään joka toinen vuosi, jotta kyessä on pysyvä käytäntö.

Talousarvion sitovuus

Itä-Savon koulutuskuntayhtymän talousarviossa ja -suunnitelmassa toimintaa ja taloutta suun-

“Oppivelvollisuuden laajentamisen on tarkoitus astua voimaan vuonna 2021. Hallitus tavoittelee uudistuksella nuorten syrjäytymisen vähentämistä ja työllisyyden lisäämistä. Lisäksi tavoitteena on, että jokainen peruskoulun päättävä nuori suorittaa toisen asteen koulutuksen.”



”Vuoden 2021 ulkoiset toimintatuotot ovat yhteensä 17,0 miljoonaa euroa. Kuluvan vuoden talousarvioon verrattuna kasvua on 3,4 %.”

nitellaan käyttötalouden, tuloslaskennan, investointien ja rahoituksen näkökulmasta. Yhtymävaltuustoon nähden sitovuustasot ovat seuraavat:

Käyttötalous / Toimintakate

- Yhtymäpalvelut
- Koulutuspalvelut

Tuloslaskelma / Vuosikate

Investoinnit / Nettoinvestointimenot

Rahoituslaskelma / Vaikutus maksuvalmiuteen

Yllä mainittujen lisäksi tuloskortista on valittu toiminnalle keskeisimpiä lukumääriä ja toiminnallisia tavoitteita, joille on asetettu sitovuustaso. Talousarvioasetelma perustuu 1.4.2018 voimaan tulleeseen organisaatiokaavioon ja sen mukaisiin vastuualueisiin.

Käyttötalousosa muodostuu kahdesta osasta; yhtymäpalveluista ja koulutuspalveluista, jotka jakaantuvat edelleen tulosalueisiin. Tulosalueiden tavoitteiden toteutumisesta raportoidaan yhtymähallitukselle säännöllisesti vuoden kuluessa sekä erityisesti vuoden vaihteessa tehtävällä tilinpäätöksellä.

Yhtymäpalvelujen tulosalueet ovat

- Kuntayhtymäpalvelut
- Oppilaitospalvelut
- Henkilöstöpalvelut
- Markkinointi, viestintä ja laatu

Koulutuspalvelujen tulosalueet ovat

- Teknologia ja metsä
- Hyvinvointi ja liiketoiminta
- Palvelut

Talousarvio sisältää käyttötalous-, tuloslaskelma-, investointi- ja rahoitusosan. Talousarvio on laadittu tulosalueille ja osaamisaloille netto-

budjettina. Koulutuskuntayhtymän tuloslaskelma on esitetty sekä sisäisten erien kanssa, että ilman sisäisiä eriä. Rahoituslaskelma on esitetty ilman sisäisiä eriä.

KÄYTTÖTALOUSAOSA

Vuoden 2021 talousarviossa yhtymäpalvelujen toimintakate (nettomeno) on 3 868 506 euroa. Koulutuspalvelujen toimintakate (nettotulo) on 4 668 506 euroa. Yhtymäpalvelujen osalta toimintakate on noussut noin 2 prosenttia, johtuen pääosin budjetoiduista järjestelmämuutosten kustannuksista. Koulutuspalveluiden toimintakate on säilynyt lähes samalla tasolla kuluvan vuoden talousarvioon nähden.

TULOSLASKELMAOSA

Tuloslaskelma on kuntayhtymän kokonaistaloudellinen laskelma, jonka tehtävänä on osoittaa tulo- ja rahoituksen riittävyys palvelujen järjestämisestä aiheutuviin menoihin, korkoihin ja muihin rahoitusmenoihin sekä suunnitelmanmukaisiin poistoihin. Vuoden 2021 tuloslaskelman vuosikate on 800 000 euroa.

Vuoden 2021 ulkoiset toimintatuotot ovat yhteensä 17,0 miljoonaa euroa. Kuluvan vuoden talousarvioon verrattuna, kasvua on 3,4 %. Toimintatuottojen kasvu tulee mm. hanketulojen sekä vuokratulojen suuremmasta määrästä. Myös valtionosuustulojen määrän ennakoidaan kasvavan.

Vuoden 2021 toimintakulut ovat 16,3 milj. euroa ja kasvua kuluvan vuoden talousarvioon verrattuna on 4,27 %. Henkilöstömenot muodostavat suurimman yksittäisen kuluerän ollen yhteensä 10,7 milj. euroa. Prosentuaalisesti henkilöstökulujen osuus toimintakuluista on 64,7 %. Muut kuluerät ovat samaa tasoa tai jopa alhaisemmat

vuoden 2020 talousarvion kanssa.

Tilikauden tulos on suunnitelmanmukaisten poistojen, 1 133 300 euroa, jälkeen 333 300 euroa negatiivinen. Poistoeron määrä vuonna 2021 on 179 600 euroa ja sen johdosta vuoden 2021 alijäämä on 153 700 euroa.

INVESTOINTIOSA

Vuoden 2021 investointimenojen suunniteltu kokonaismäärä on 755 000 euroa. Rakennusinvestoinnit on jaettu kuluvan vuoden talousarvion mallin mukaisesti korjausvelkainvestointeihin ja kampuskehitystyöhön. Korjausvelkainvestointien osalta talousarviovuonna keskitytään erityisesti rakennusten LVIS-korjauksiin sekä kestävästä kehityksen teeman mukaisiin uudistuksiin. Irtaimistohankinnat, 255 000 euroa, koostuvat osaamisalojen opetuskaluston sekä laitteiden uusimisista.

RAHOITUSOSA

Rahoituslaskelman avulla esitetään toiminnan ja investointien rahavirrat ja niiden vaikutus kuntayhtymän maksuvalmiuteen. Vuonna 2021 vuosikatteella pystytään kattamaan kaikki suunnitellut investoinnit ja vaikutus maksuvalmiuteen jää 45 000 euroa positiiviseksi.

Rahoitusasetuksessa tapahtuvat mahdolliset muutokset aiheuttavat epävarmuutta suunnitelmavuosille, joten vuosikatteen ennustetaan pysyvän samalla tasolla tai laskevan tulevina vuosina.

Vuoden 2021 talousarvio on laadittu siten, että ammatillisen koulutuksen valtionosuudella, koulutuksen myyntituloilla sekä muilla tuloilla katetaan kaikki toimintamenot ja lisäksi investointimenot kokonaisuudessaan. Vuoden 2021 talousarvio on poistojen jälkeen 153 700 € alijäämäinen, mikä katetaan aiemmin kertyneillä kassavarjoilla.

*Taina Juuti
talouspäällikkö*

Talousarvioasetelma vuodelle 2021

Yhtymävaltuuston sitovuustaso

Yhtymähallituksen sitovuustaso

TOIMINNALLISET TAVOITTEET

TOIMINNALLISET TAVOITTEET

KÄYTTÖTALOUSAOSA

1. YHTYMÄPALVELUT/Toimintakate

1.1 Kuntayhtymäpalvelut

1.2 Oppilaitospalvelut

1.3 Henkilöstöpalvelut

1.4 Markkinointi, viestintä ja laatu

2. KOULUTUSPALVELUT/Toimintakate

2.1 Teknologia ja metsä

2.2 Hyvinvointi ja liiketoiminta

2.3 Palvelut

TULOSLASKELMAOSA

1 Rahoitustulot ja -menot

INVESTOINTIOSA/Nettoinvestointimenot

1 Rakennusinvestoinnit

2 Irtaimistohankinnat

RAHOITUSOSA/Vaikutus maksuvalmiuteen

1 Rahoituslaskelma

Talousarvio 2021 ja taloussuunnitelma 2022 - 2023

Yhtymävaltuustotasoa

Ulkoiset ja sisäiset erät	TP 2019	TA 2020	TA 2021	TS 2022	TS 2023
KÄYTTÖTALOUSOSA					
Toimintatuotot	17 865 823	16 681 900	17 264 804	16 920 000	16 420 000
Toimintakulut	15 314 469	15 781 900	16 464 804	16 020 000	15 820 000
Toimintakate	2 551 354	900 000	800 000	900 000	600 000
Yhtymäpalvelut					
Toimintatuotot	1 182 756	1 498 300	1 606 704	1 574 616	1 528 085
Toimintakulut	4 792 309	5 296 000	5 475 210	5 327 295	5 260 787
Toimintakate	-3 609 553	-3 797 700	-3 868 506	-3 752 679	-3 732 702
Koulutuspalvelut					
Toimintatuotot	16 683 068	15 183 600	15 658 100	15 345 384	14 891 915
Toimintakulut	10 522 161	10 485 900	10 989 594	10 692 705	10 559 213
Toimintakate	6 160 907	4 697 700	4 668 506	4 652 679	4 332 702
TULOSLASKELMAOSA					
Rahoitustuotot	1 446	2 000	1 500	1 500	1 500
Rahoituskulut	7 116	2 000	1 500	1 500	1 500
Netto	-5 671	0	0	0	0
INVESTOINTIOSA					
Investointitulot	47 244				
Investointimenot	696 112	770 000	755 000	795 000	780 000
Netto	-648 868	-770 000	-755 000	-795 000	-780 000
KUNTAYHTYMÄ YHT.					
Tuotot	17 914 513	16 683 900	17 266 304	16 921 500	16 421 500
Kulut	16 017 697	16 553 900	17 221 304	16 816 500	16 601 500
Netto	1 896 816	130 000	45 000	105 000	-180 000

TP 2019 luvut muutettu vertailukelpoiseksi talousarvio- ja suunnitelmavuosien kanssa.

Talousarvio 2021 ja taloussuunnitelma 2022 - 2023

Yhtymähallitustaso

Ulkoiset ja sisäiset erät TP 2019 TA 2020 TA 2021 TS 2022 TS 2023

KÄYTTÖTALOUSOSA

Toimintatuotot	17 865 823	16 681 900	17 264 804	16 920 000	16 420 000
Toimintakulut	15 314 469	15 781 900	16 464 804	16 020 000	15 820 000
Toimintakate	2 551 354	900 000	800 000	900 000	600 000

YHTYMÄPALVELUT

Toimintatuotot	1 182 756	1 498 300	1 606 704	1 574 616	1 528 085
Toimintakulut	4 792 309	5 296 000	5 475 210	5 327 295	5 260 787
Toimintakate	-3 609 553	-3 797 700	-3 868 506	-3 752 679	-3 732 702

Kuntayhtymäpalvelut

Toimintatuotot	10 935				
Toimintakulut	475 884	574 400	332 270	323 294	319 257
Toimintakate	-464 949	-574 400	-332 270	-323 294	-319 257

Oppilaitospalvelut

Toimintatuotot	199 347	371 300	428 100	419 550	407 152
Toimintakulut	2 014 244	2 116 200	2 217 066	2 157 171	2 130 240
Toimintakate	-1 814 897	-1 744 900	-1 788 966	-1 737 621	-1 723 088

Henkilöstöpalvelut

Toimintatuotot	48 983	50 000	45 000	44 100	42 798
Toimintakulut	757 064	797 200	1 030 967	1 003 115	990 592
Toimintakate	-708 080	-747 200	-985 967	-959 015	-947 794

Markkinointi, viestintä ja laatu

Toimintatuotot	923 490	1 077 000	1 133 604	1 110 966	1 078 135
Toimintakulut	1 545 117	1 808 200	1 894 907	1 843 715	1 820 698
Toimintakate	-621 627	-731 200	-761 303	-732 749	-742 563

KOULUTUSPALVELUT

Toimintatuotot	16 683 068	15 183 600	15 658 100	15 345 384	14 891 915
Toimintakulut	10 522 161	10 485 900	10 989 594	10 692 705	10 559 213
Toimintakate	6 160 907	4 697 700	4 668 506	4 652 679	4 332 702

Teknologia ja metsä

Toimintatuotot	8 902 367	8 781 600	8 707 700	8 533 794	8 281 613
Toimintakulut	4 192 319	4 194 300	4 418 785	4 299 410	4 245 734
Toimintakate	4 710 048	4 587 300	4 288 915	4 234 384	4 035 879

Hyvinvointi ja liiketoiminta

Toimintatuotot	5 553 747	5 555 600	6 374 600	6 247 290	6 062 677
Toimintakulut	3 828 735	4 191 500	4 347 127	4 229 687	4 176 882
Toimintakate	1 725 012	1 364 100	2 027 473	2 017 603	1 885 795

Palvelut

Toimintatuotot	2 226 954	846 400	575 800	564 300	547 625
Toimintakulut	2 501 107	2 100 100	2 223 682	2 163 608	2 136 597
Toimintakate	-274 153	-1 253 700	-1 647 882	-1 599 308	-1 588 972

	TP 2019	TA 2020	TA 2021	TS 2022	TS 2023
TULOSLASKELMAOSA					
Rahoitustuotot	1 446	2 000	1 500	1 500	1 500
Rahoituskulut	7 116	2 000	1 500	1 500	1 500
Netto	-5 671	0	0	0	0
INVESTOINTIOSA					
Investointitulot	47 244				
Investointimenot	696 112	770 000	755 000	795 000	780 000
Netto	-648 868	-770 000	-755 000	-795 000	-780 000
Rakennusinvestoinnit					
Investointitulot					
Investointimenot	391 031	500 000	500 000	500 000	500 000
Netto	-391 031	-500 000	-500 000	-500 000	-500 000
Irtaimistohankinnat					
Investointitulot	47 244				
Investointimenot	305 081	270 000	255 000	295 000	280 000
Netto	-257 837	-270 000	-255 000	-295 000	-280 000
KUNTAYHTYMÄ YHT.					
Tuotot	17 914 513	16 683 900	17 266 304	16 921 500	16 421 500
Kulut	16 017 697	16 553 900	17 221 304	16 816 500	16 601 500
Netto	1 896 816	130 000	45 000	105 000	-180 000

TP 2019 luvut muutettu vertailukelpoiseksi talousarvio- ja suunnitelmavuosien kanssa.

Tuloslaskelma

Ulkoiset erät	TP 2019	TA 2020	TA 2021	TS 2022	TS 2023
Toimintatuotot					
Myyntituotot	16 010 963	15 070 200	15 515 700	15 000 000	14 500 000
Maksutuotot	510 419	40 300	29 500	30 000	30 000
Tuet ja avustukset	975 452	1 117 000	1 219 604	1 300 000	1 300 000
Muut toimintatuotot	232 437	267 300	293 800	400 000	400 000
Toimintatuotot yhteensä	17 729 271	16 494 800	17 058 604	16 730 000	16 230 000
Toimintakulut					
Henkilöstökulut	-9 364 292	-9 899 400	-10 664 998	-10 245 000	-10 045 000
Palvelujen ostot	-3 193 251	-2 962 600	-3 003 125	-3 000 000	-3 000 000
Aineet, tarvikkeet ja tavarat	-2 085 286	-2 008 100	-2 012 400	-2 000 000	-2 000 000
Avustukset	-2 762	-5 700	-5 000	-5 000	-5 000
Muut toimintakulut	-532 327	-719 000	-573 081	-580 000	-580 000
Toimintakulut yhteensä	-15 177 917	-15 594 800	-16 258 604	-15 830 000	-15 630 000
TOIMINTAKATE	2 551 354	900 000	800 000	900 000	600 000
Rahoitustuotot ja -kulut					
Muut rahoitustuotot	1 446	2 000	1 500	1 500	1 500
Muut rahoituskulut	-7 116	-2 000	-1 500	-1 500	-1 500
Rahoitustuotot ja -kulut yhteensä	-5 671	0	0	0	0
VUOSIKATE *	2 545 684	900 000	800 000	900 000	600 000
Poistot ja arvonalentumiset					
Suunnitelman muk. poistot	-1 145 818	-1 222 800	-1 133 300	-1 169 000	-1 101 000
TILIKAUDEN TULOS	1 399 866	-322 800	-333 300	-269 000	-501 000
Poistoeron lisäys (-) tai vähennys (+)	179 594	180 000	179 600	179 600	173 900
TILIKAUDEN YLI-/ALIJÄÄMÄ	1 579 460	-142 800	-153 700	-89 400	-327 100
*Vuosikate yhtymävaltuuston sitovuustaso					
Tuloslaskelman tunnusluvut					
Toimintatuotot % toimintakuluista	116,8	105,8	104,9	105,7	103,8
Toimintakate %	14,4	5,5	4,7	5,4	3,7
Vuosikate % poistoista	222,2	73,6	70,6	77,0	54,5
Kertynyt ylijäämä €	7 516 054	7 373 254	7 219 554	7 130 154	6 803 054

Tuloslaskelma

Ulkoiset ja sisäiset erät	TP 2019	TA 2020	TA 2021	TS 2022	TS 2023
Toimintatuotot					
Myyntituotot	16 084 276	15 133 300	15 580 100	15 065 000	14 565 000
Maksutuotot	510 339	40 300	29 500	30 000	30 000
Tuet ja avustukset	975 452	1 117 000	1 219 604	1 300 000	1 300 000
Muut toimintatuotot	295 756	391 300	435 600	525 000	525 000
Toimintatuotot yhteensä	17 865 823	16 681 900	17 264 804	16 920 000	16 420 000
Toimintakulut					
Henkilöstökulut	-9 364 292	-9 899 400	-10 664 998	-10 245 000	-10 045 000
Palvelujen ostot	-3 264 589	-3 024 600	-3 065 425	-3 065 000	-3 065 000
Aineet, tarvikkeet ja tavarat	-2 086 664	-2 009 200	-2 014 500	-2 000 000	-2 000 000
Avustukset	-2 762	-5 700	-5 000	-5 000	-5 000
Muut toimintakulut	-596 163	-843 000	-714 881	-705 000	-705 000
Toimintakulut yhteensä	-15 314 469	-15 781 900	-16 464 804	-16 020 000	-15 820 000
TOIMINTAKATE	2 551 354	900 000	800 000	900 000	600 000
Rahoitustuotot ja -kulut					
Muut rahoitustuotot	1 446	2 000	1 500	1 500	1 500
Muut rahoituskulut	-7 116	-2 000	-1 500	-1 500	-1 500
Rahoitustuotot ja -kulut yhteensä	-5 671	0	0	0	0
VUOSIKATE *	2 545 684	900 000	800 000	900 000	600 000
Poistot ja arvonalentumiset					
Suunnitelman muk. poistot	-1 145 818	-1 222 800	-1 133 300	-1 169 000	-1 101 000
TILIKAUDEN TULOS	1 399 866	-322 800	-333 300	-269 000	-501 000
Poistoeron lisäys (-) tai vähennys (+)	179 594	180 000	179 600	179 600	173 900
TILIKAUDEN YLI-/ALIJÄÄMÄ	1 579 460	-142 800	-153 700	-89 400	-327 100

* Vuosikate yhtymävaltuuston sitovuustaso

Investointiosa

	Kokonaiskustannusarvio	TA 2021	TS 2022	TS 2023
RAKENNUSINVESTOINNIT				
Korjausvelkainvestoinnit	1 200 000	400 000	400 000	400 000
Kampuskehitystyö	300 000	100 000	100 000	100 000
RAKENNUSINVESTOINNIT YHTEENSÄ, netto	1 500 000	500 000	500 000	500 000
IRTAIMISTOINVESTOINNIT				
Teknologia ja metsä	580 000	220 000	180 000	180 000
Hyvinvointi ja liiketoiminta	100 000		55 000	45 000
Palvelut	90 000	35 000	30 000	25 000
Varaus ennalta arvaamattomiin kohteisiin	60 000		30 000	30 000
IRTAIMISTOINVESTOINNIT YHTEENSÄ, netto	830 000	255 000	295 000	280 000
Investointimenot yhteensä	2 330 000	755 000	795 000	780 000
Rahoitusosuudet investointeihin				
INVESTOINNIT YHTEENSÄ, netto *	2 330 000	755 000	795 000	780 000

* Yhtymävaltuuston sitovuustaso

Rahoituslaskelma

	TP 2019	TA 2020	TA 2021	TS 2022	TS 2023
Toiminnan rahavirta					
Vuosikate	2 545 684	900 000	800 000	900 000	600 000
Satunnaiset erät					
Tulorahoituksen korjauserät					
Investointien rahavirta					
Investointimenot	-696 112	-770 000	-755 000	-795 000	-780 000
Rahoitusosuudet investointimenoihin	47 244				
Pysyvien vastaavien hyödykkeiden luovutustulot					
Toiminnan ja investointien rahavirta	1 896 816	130 000	45 000	105 000	-180 000
Rahoituksen rahavirta					
Antolainauksen muutokset					
Lainakannan muutokset					
Oman pääoman muutokset					
Muut maksuvalmiuden muutokset	360 268				
Vaikutus maksuvalmiuteen *	2 257 083	130 000	45 000	105 000	-180 000
* Yhtymävaltuuston sitovuustaso					
Rahavarat 31.12.	5 030 918	5 160 918	5 205 918	5 310 918	5 130 918
Rahavarat 1.1.	2 773 834	5 030 918	5 160 918	5 205 918	5 310 918
	2 257 083	130 000	45 000	105 000	-180 000
Toiminnan ja investointien rahavirran kertymä	1 896 816	2 026 816	2 071 816	2 176 816	1 996 816
Lainanhoitokate					
Kassan riittävyys, pv	116	115	112	117	114

Talousarvion määrärahojen ja tuloarvioiden yhteenveto

	Sitovuus 1)	Määrärahat	Tuloarviot
KÄYTTÖTALOUSOSA			
Nettoyksiköt			
Yhtymäpalvelut	N	3 868 506	
Koulutuspalvelut	N		4 668 506
TULOSLASKELMAOSA			
Korkotuotot			1 500
Muut rahoitustuotot			
Korkokulut		1 500	
Muut rahoituskulut			
Satunnaiset erät			
VIOSIKATE 2)	800 000		
INVESTOINTIOSA			
	N	755 000	
Talonrakennus		500 000	
Irtaimistohankinnat		255 000	
RAHOITUSOSA			
Lainakannan muutokset			
Pitkäaikaisten lainojen lisäys			
Pitkäaikaisten lainojen vähennys			
Lyhytaikaisten lainojen muutos			
Oman pääoman muutokset			
Vaikutus maksuvalmiuteen	N		-45 000
TALOUSARVION LOPPUSUMMA		4 625 006	4 625 006

1) N= sitovuus nettotuloarvio/-määräraha, B=bruttomääräraha/-tuloarvio

2) Tuloslaskelmaosan sitovuus on vuosikate



Ammattiopisto SAMIedu

Ammattiopisto SAMIedu
Itä-Savon koulutuskuntayhtymä
Pohjolankatu 4-6, 57201 Savonlinna
Puh. (015) 550 6000
samiedu@samiedu.fi

www.samiedu.fi

